

Las corporaciones tecnológicas extranjeras y la informática nacional: Olivetti Argentina S.A

Karina Bianculli 

CITEUS, Centro de Estudios Históricos, Facultad de Humanidades,
Universidad Nacional de Mar del Plata.
biancullikarina@gmail.com

Resumen: Pensar la historia de la informática en la Argentina es también reflexionar sobre las corporaciones tecnológicas extranjeras que establecieron lazos políticos, tecnológicos y culturales en el país a través de sus filiales. En este pequeño grupo de corporaciones tecnológicas del sector se encuentra Olivetti Argentina SA. En las décadas del '50 y '60 las entrañables máquinas de escribir Olivetti eran una de las imágenes arquetípicas de la ofimática en ascenso, se multiplicaban las oficinas y el trabajo administrativo al pulso de la ampliación de los servicios y el crecimiento del consumo urbano. Sin embargo, existe una arista menos conocida de la corporación tecnológica italiana, Olivetti también se destacó en importantes desarrollos en informática y comunicaciones que le permitieron competir, en productos y servicios, con corporaciones tecnológicas de primer nivel como las norteamericanas IBM y Burroughs Corporation o la francesa Bull. En este artículo se analiza la historia de este gigante tecnológico en el país centrandolo la mirada en el periodo que va desde los años '60 hasta fines de los '80. Sin perder de vista la trama de las relaciones entre Italia, Argentina y Latinoamérica, se profundiza sobre la historia de Olivetti Argentina SA, su plan de modernidad social y cultural y su modelo de desarrollo e innovación en productos y servicios informáticos que, al amparo de regulaciones nacionales y regionales, permitieron su expansión en el país y la región. Esta pesquisa forma parte de una investigación mayor que analiza las historias de la informática en Argentina y América Latina durante los siglos XX y XXI.

Palabras clave: Olivetti; historia; informática; Argentina.

Foreign technology corporations and national computing: Olivetti Argentina S.A.

Summary: Thinking about the history of computing in Argentina also means reflecting on the foreign technology corporations that established political, technological, and cultural ties in the country through their subsidiaries. Olivetti Argentina SA is among this small group of technology corporations in the sector. In the 1950s and 60s, the beloved Olivetti typewriters were one of the archetypal images of the burgeoning office automation industry. Offices and administrative work multiplied in tandem with the expansion of services and the growth of urban consumption. However, there is a lesser-known aspect to the Italian technology corporation: Olivetti also distinguished itself in important developments in

Received May 2026; Accepted June 2026; Published July 2026



This work is licensed under a Creative Commons Attribution-NonCommercial-ShareAlike 4.0 International License.

computing and communications, allowing it to compete, in products and services, with top-tier technology corporations such as the American IBM and Burroughs Corporation, or the French Bull. This article analyzes the history of this technology giant in the country, focusing on the period from the 1960s to the late 1980s. While keeping in mind the complex relationship between Italy, Argentina, and Latin America, this study delves into the history of Olivetti Argentina SA, its plan for social and cultural modernization, and its model of development and innovation in computer products and services. This model, supported by national and regional regulations, enabled Olivetti's expansion throughout the country and the region. This research is part of a larger investigation analyzing the history of computing in Argentina and Latin America during the 20th and 21st centuries.

Keywords: Olivetti; history; informatics; Argentina.

1. Introducción: informática argentina, una historia relacional

Uno de los problemas más complejos al investigar las historias de la informática en la Argentina es poder visibilizar las articulaciones entre las historias nacionales y las historias de la informática de otros países tecnológicamente más desarrollados como EE.UU., Japón, Italia, Alemania o Francia. En trabajos previos ya nos preguntábamos si era posible construir una historia de la informática sólo desde Argentina o desde América Latina (Bianculli y Vercelli; 2022). Entendemos que la informática nos obliga a reconsiderar sus historias más allá de las fronteras físicas de un país; las lógicas nacionales, regionales e internacionales del sector constituyen una trama específica para su problematización histórica que nos impulsa a repensar sus dimensiones socio-políticas y científico-tecnológicas en términos relacionales. En el curso de nuestra investigación ya esbozamos una primera delimitación de los diversos momentos de la historia de la informática nacional definidos por las alianzas socio-técnicas que fueran establecidas por las dinámicas constituidas entre artefactos, actores y regulaciones (Bianculli y Vercelli; 2022; Thomas et al.; 2019). Este enfoque permitió establecer nuevas problematizaciones históricas de la informática nacional, superar las historias lineales (causales, narradas como una sucesión de personajes, efemérides, artefactos modélicos) y, sobre todo, incluir en el análisis las tensiones y pugnas globales del sector informático-tecnológico del siglo XX. El análisis socio-técnico permite observar cómo estas luchas y tensiones afectaban al mismo tiempo dimensiones globales y locales que inhibieron o fortalecieron el desarrollo de artefactos nacionales (con empresas como FATE o Microsistemas SA) o resultaron en fuertes y duraderas alianzas con corporaciones extranjeras como, entre otras, la norteamericana IBM o la italiana Olivetti. En el artículo damos inicio al análisis de la corporación italiana Olivetti en la Argentina y alumbramos algunas de sus articulaciones con las historias de la informática nacional.

2. La corporación tecnológica Olivetti

La Ing. C. Olivetti & C.S.p.A.¹ fundada en Ivrea, Italia, en el año 1908 por Camilo Olivetti, es considerada una de las empresas emblemáticas de Italia y Europa. Conocer su historia es asomarse a la historia de este país. La compañía tuvo un ciclo de franca expansión desde mediados de los años '40 hasta la década del '70 cuando comienza a llevar adelante varias transformaciones en su estrategia comercial y corporativa en consonancia con los cambios tecnológicos, políticos y económicos globales. En 2003 fue adquirida por Telecom Italia, pasando a denominarse Olivetti Tecnost. La firma fue una corporación tecnológica enorme, con casi 60.000 empleados que trabajaban en las nueve fábricas de Italia (25.000) y las nueve filiales (consociate) en el mundo. América Latina contaba con filiales en Argentina, Brasil y México, aunque sus productos se vendían por toda la región. La corporación alcanzaba los mercados de 117 países en el mundo. La instalación de fábricas más allá del suelo italiano -como fuera al menos los casos de Brasil y Argentina- se debía, en parte, a los específicos marcos regulatorios nacionales y regionales que aseguraban ventajas comerciales y permitían una mejor distribución de sus productos en la región.

La empresa combinó diseño e innovación tecnológica con un amplio y diversificado programa de investigación y experimentación científica - tecnológica en el marco de la expansión del capitalismo de bienestar, nutrido por los ideales del *Movimento Comunità*. Este desarrollo alcanzó su cenit en *il miracolo economico italiano* de la socialdemocracia europea de posguerra (1946-1973). En un rápido recorrido de su producción -mucho más vasta- la empresa comenzó fabricando máquinas de escribir a principios del siglo XX, muebles de oficina y archivadores en 1931, teleimpresores y comunicadores por teletipos en 1937, adicionadores en 1940, calculadores en 1946, máquinas contables en 1951 y máquinas de escribir electromecánicas en 1960. Entre 1955 y 1964 desarrolló los primeros sistemas mainframe transistorizados (ELEA 9003²) y en 1965 lanzó la Programma 101³, una de las primeras calculadoras programables comerciales de escritorio. Hacia fines de los '70 aparecieron las máquinas de procesamiento de texto basadas en impresoras electrónicas y los miniordenadores. Durante las décadas de 1980 y 1990, Olivetti continuó lanzando máquinas compatibles con PC y una sub-portátil denominada *Quaderno* en 1992, precursora de los netbooks.

Acordes a los cambios en los modelos de negocios del sector y en competencia con las corporaciones tecnológicas norteamericanas, a principios de la década del '60 la empresa transformó su organización administrativa y comercial adquiriendo empresas

¹ Esta primera aproximación al fascinante mundo de Olivetti no hubiera sido posible sin la colaboración del Director de la *Associazione Archivio Storico Olivetti* (AASO) en Ivrea, Italia, Enrico Bandiera, y de la responsable de la consulta en la Villa Cassana, Lucia Alberton, que me ayudaron antes y durante mi estancia a fines de 2024 en Ivrea con el trabajo en el archivo. Espero que este artículo sea también un tributo a su trabajo. A su vez, quiero expresar mi gratitud con la querida Professoressa Anabella Zingaro.

² Al respecto de la primera computadora comercial se recomienda la lectura de *ELEA 9003, Storia del Primo Calcolatore Elettronico Italiano* de Maurizio Gazzari (2021).

³ Para mayor información se recomienda la lectura de *P101. Quando l'Italia inventó il personal computer* de Pier Giorgio Perotto (2015).

tecnológicas por fuera de Italia, como el caso de Underwood de EE.UU.⁴, alcanzando para 1965 las 28 empresas asociadas⁵. Aunque contó con varios directores de la familia, sin dudas, se destaca el liderazgo de Adriano Olivetti, el hijo de Camilo, su fundador, que convirtió la empresa en una corporación tecnológica internacional durante los años de su gestión, desde 1928 hasta su inesperada muerte en febrero de 1960⁶. Este suceso acarreó no pocas dificultades para definir la nueva dirección de la empresa, que fue ejercida desde 1960 hasta 1963 por Giuseppe Pero (1893-1963) quien falleció ese año. Fue entonces cuando Roberto Olivetti, hijo de Adriano, y Camillo Olivetti, primo de aquel, asumen la dirección para declinar al año siguiente en favor de Aurelio Peccei⁷ (FIAT) y Bruno Visentini⁸ (Istituto per la Ricostruzione Industriale - IRI), luego que la empresa fuera intervenida por un Sindicato de rescate accionario compuesto por empresas y bancos italianos. Además del desarrollo de productos tecnológicamente innovadores y una exquisita preocupación por el diseño y la publicidad de sus productos -que implicó el contrato de reconocidos diseñadores, pintores y arquitectos- afirmando la identidad de la corporación con el arte y la cultura, Olivetti llevó adelante un programa integral de servicios sociales para sus empleados, que incluía servicios médicos, instalaciones de playa y montaña para la recreación y las vacaciones como también la promoción de actividades culturales y comunitarias⁹, además de fomentar una relación amigable con la naturaleza que también se expresó en la arquitectura de sus plantas fabriles, oficinas y demás dependencias; este modelo o *espíritu* de la corporación se trasladó a sus filiales extranjeras.

⁴ Esta primera adquisición es materia de estudio tanto a nivel de gestión empresarial como de desarrollo científico-tecnológico. Para mayor detalle se recomienda la lectura de *European Acquisitions in the United States: Re-examining Olivetti-Underwood Fifty Years Later* de Federico Barbiellini Amidei, Andrea Goldstein y Marcella Spadoni (2010).

⁵ Para 1964 Olivetti tenía el 27% del mercado mundial de las máquinas de escribir standard, el 20% del mercado mundial de las máquinas portátiles, el 33% de las adicionatrices, el 90% del mercado nacional italiano y el 30% del mercado europeo y sudamericano, casi la totalidad del mercado de España y México relativo a la producción de tipo tradicional era marca Olivetti según Gianfranco Casaglia (2023).

⁶ Según el estudio de la Harvard Business School sobre el Caso Olivetti (1967) este periodo de la corporación se identifica con el *Tocco Olivetti*: una exitosa amalgama de diseño de productos; participación comunitaria, publicidad, arquitectura y servicios sociales. Para mayor información sobre la familia y el liderazgo y pensamiento de Adriano Olivetti la bibliografía es amplia y diversa, sólo para aproximarse al tema se recomienda la lectura de la Roberto D'Angelo (2024), Paolo Bricco (2022) y Valerio Ochetto (2015).

⁷ Aurelio Peccei (1908-1984) es una figura central -al menos- para Olivetti, FIAT y el Club de Roma. Durante los años '50 y '60 marcó un rumbo para la responsabilidad social de las grandes empresas internacionales. Para la historia argentina es un personaje fundamental por su hábil desempeño al frente de la FIAT Concord en el país. Para mayor información puede consultarse el trabajo de Camilo Robertini (2020) que, desde sus estudios sobre FIAT, alumbra relaciones más que interesantes entre las empresas italianas con sede en el país y las políticas productivas y regulaciones nacionales.

⁸ Bruno Visentini (1914-1995) fue una figura destacada en la política italiana y europea durante el siglo XX. Ministro de Hacienda en dos oportunidades, senador y representante en el Parlamento Europeo, además de ser el presidente de Olivetti fue parte del *Istituto per la Ricostruzione Industriale* (IRI) hasta 1970.

⁹ En esta dimensión de la empresa el legado es inmenso, una aproximación al tema se puede consultar en *L'Azienda Olivetti e la Cultura. Tra responsabilità e creatività (1919-1992)* de Cristina Accornero (2021).

3. Olivetti en la Argentina

En 1920, a pocos años de su fundación, Olivetti ya contaba con representante comercial en la ciudad de Rosario, Argentina. Pero fue en el año 1932 luego de una estancia de tres meses en Argentina de su fundador, Camilo Olivetti, cuando la empresa Olivetti Argentina S.A.C. e I., filial (consociata) de la Ing. C. Olivetti & C.S.p.A abrió sus puertas con local propio en la calle Lavalle 729 de la ciudad de Buenos Aires.



Imagen 1- Local de Olivetti Argentina SA. en calle Laprida, Buenos Aires¹⁰.

A partir de los años '40 Olivetti Argentina creció, al igual que otras empresas italianas (Goldstein y Lluch: 2000). En el año 1951 se montó su primera fábrica en Ciudadela, Partido de Tres de Febrero, provincia de Buenos Aires, que alcanzó a producir íntegramente la Lexikon 80¹¹.

¹⁰ Imagen extraída del Ejercicio 1960/61 Memoria y Balance. Olivetti Argentina S.A.C.e I. (octubre 1961). Asociación Archivo Histórico Olivetti.

¹¹ Esta máquina de escribir cuenta con características excepcionales: en primer lugar, es la máquina de escribir más vendida de la historia y en segundo lugar, debido a su diseño se encuentra en el Museo de Arte Moderno de Nueva York junto a la Lettera 22 y el microcomputador P203 de Olivetti.



Imagen 2- Lexikon 80¹²

Para el año 1955 Olivetti Argentina contaba con 650 empleados y producía 6000 máquinas de escribir mensuales con más de 12 puntos de comercialización y venta de productos en las ciudades más importantes del país. Por esos años comenzó la construcción de una enorme planta fabril que, proyectada por el arquitecto Marco Zanuso¹³, y situada cerca de Merlo, provincia de Buenos Aires, finalmente fue inaugurada en 1960. En el inicio de esta década Olivetti Argentina S.A.C e I contaba con 16 sucursales, 134 concesionarios en 22 provincias y más de 1500 revendedores en el país¹⁴.

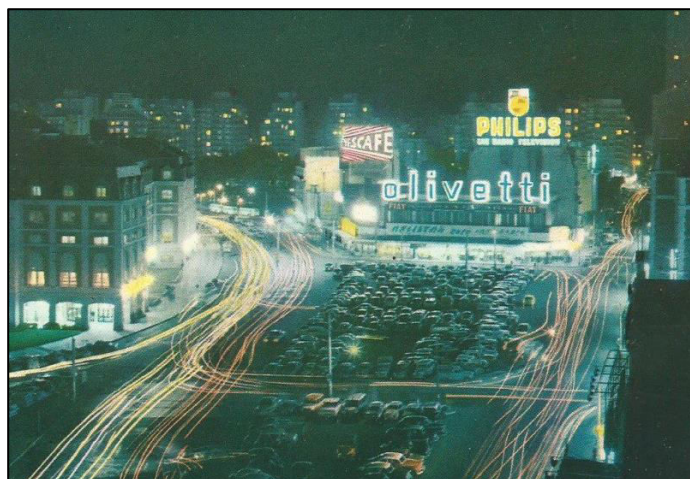


Imagen 3. Postal nocturna de Mar del Plata, Argentina en los '60¹⁵.

¹² Imagen extraída del Museo Legislativo de la Honorable Cámara de Diputados de la Nación Argentina. Máquina de escribir Olivetti Lexikon 80. Disponible en <https://bit.ly/40VvI6q>

¹³ Este arquitecto también dirigió la obra de la consociata de Guarulhos, San Pablo, Brasil, para mayor información consultar el estudio de Maddalena Scimemi (2023).

¹⁴ Ejercicio 1960/61 Memoria y Balance. Olivetti Argentina S.A.C.e I. (octubre 1961). Asociación Archivo Histórico Olivetti.

¹⁵ Imagen extraída de Fotos Viejas de Mar del Plata, Gentileza Angel Somma. Disponible en <https://goo.su/yaQE1>

A finales de los años 70, los acelerados cambios tecnológicos obligaron a Olivetti a reconsiderar las formas de gestión de la empresa y a reestructurar toda su línea de productos y servicios para migrar de los artefactos mecánicos y electromecánicos, a los electrónicos e informáticos. Estas transformaciones también implicaron una diversificación en la producción y la necesidad de nuevas asociaciones estratégicas con empresas por fuera de Italia (Schorr, 2007). Las condiciones macroeconómicas adversas para su modelo de negocios en Argentina, tanto desde principios de la década del 70, atravesando la dictadura cívico-militar (1976-1983) como durante el regreso democrático, conllevaron a una reestructuración de sus instalaciones en el país, incluyendo la venta de la planta de Merlo. A mediados de los años 90, luego de varias fusiones a nivel internacional, la corporación Olivetti se integró al Grupo Telecom. En la Argentina sólo quedó una división interna denominada “Olivetti Tecnost OTS” que, con sede en el complejo tecnológico IT Plaza de Buenos Aires, y bajo la dirección de Álvaro Fernández Caballero, se dedicó a ofrecer servicios de sistemas. En 2006, a través de un acuerdo con la empresa SICSA, Olivetti regresa al país para fabricar computadoras de escritorio, portátiles, impresoras y servidores¹⁶.

4. Diseño, desarrollo tecnológico y modernidad cultural

Olivetti fue mundialmente conocida por una inconfundible apuesta empresarial que combinaba una línea amplia de productos de oficina de sofisticado diseño y un ambicioso plan de modernidad social y cultural. Estos lineamientos confluían en la arquitectura de sus plantas fabriles y anexos como en las actividades culturales, artísticas y deportivas que se impulsaban desde las filiales, además del bienestar general con servicios sociales y de salud totalmente gratuitos para sus empleados, muchos de ellos jóvenes técnicos y operarios. La Argentina fue uno de los países elegidos para la apertura de este tipo de fábricas. En el período se destacan, aunque no fueron las únicas, las construcciones de dos obras que marcan la dimensión estratégica de la corporación italiana, consideradas en su momento una exaltación del diseño (Plotquin; 2019). En primer lugar, la enorme planta de Merlo diseñada por Marco Zanuso, que contaba con 123.000 metros cuadrados de terreno sobre el cual se construyeron varios edificios alcanzando más de 20.000 metros cuadrados cubiertos (imágenes 4 y 5)¹⁷ y en segundo lugar, el edificio Brunetta-Olivetti¹⁸ con el local de Amancio Williams¹⁹ y la galería y Showroom de Gae Aulenti²⁰ (1968) (imagen 6).

¹⁶ Olivetti vuelve a fabricar en el país. Diario La Nación, 25 de septiembre de 2006.

¹⁷ Las instalaciones contaban con taller principal; oficinas, salón de reuniones, vestuarios, servicios sociales: comedor y consultorios; departamento instalaciones, carpintería, fundición, central de acondicionamiento del aire; central termoeléctrica para autoabastecimiento de la fábrica, torre y tanque. Se suma que cerca del establecimiento, en un amplio terreno de 30.000 m² adquirido por la compañía, se planificó un barrio de viviendas para el personal, concurso de diseño ganado por Amancio Williams. Ejercicio 1960/1961 Memoria y Balance. Olivetti Argentina S.A.C.e I. (octubre 1961). Asociación Archivo Histórico Olivetti.

¹⁸ El edificio Brunetta S.A./Olivetti, constituía en la ciudad de Buenos Aires junto con la Torre Galería Florida -Air France- y el edificio FIAT Concord Mirafiori, la tríada de los primeros emblemáticos edificios corporativos en torre construidos en la década del sesenta (Corral:2015).



Imágenes 4 - Vistas de la Planta Olivetti Argentina S.A, Merlo, Bs. As., Argentina²¹



Imagen 5 - Vista de la Planta Olivetti Argentina S.A, Merlo, Bs. As., Argentina²²

¹⁹ Amancio Williams, arquitecto del modernismo argentino, con obras emblemáticas como fuera la casa sobre el arroyo sita en la ciudad de Mar del Plata (1913-1989).

²⁰ Gaetana Aulenti. Arquitecta y diseñadora italiana (Udine, 1927 - Milán, 2012).

²¹ Imágenes extraídas del Ejercicio 1960/1961 Memoria y Balance. Olivetti Argentina S.A.C.e I. (oct. 1961). Asociación Archivo Histórico Olivetti.

²² Imagen extraída del Ejercicio 1960/1961 Memoria y Balance. Olivetti Argentina S.A.C.e I. (oct. 1961). Asociación Archivo Histórico Olivetti.



Imagen 6. Local comercial 'showroom' Olivetti, esquina de Suipacha y Santa Fé. Bs. As. Argentina. Gae Aulenti²³.

En la dimensión social-cultural de la empresa se destaca la doctrina social sobre la producción industrial (Sambrizzi, 2015) que implicó un conjunto de beneficios y actividades para sus empleados entre las que se distinguen las culturales y las educativas. Entre ellas, los certámenes de Literatura de 1967 y 1968 y las conferencias brindadas entre 1967 y 1970²⁴ por figuras de primerísimo nivel como Ernesto Sábato, Leopoldo Marechal y Jorge Luis Borges, luego publicadas por Ediciones Culturales Olivetti y puestas a disposición del personal de la fábrica.

²³ Imágenes extraídas de Pablo Corral (2021) © Fotos de Erich Hartmann. Domus 466, Septiembre de 1968.

²⁴ Las conferencias publicadas por Ediciones Culturales Olivetti fueron: El movimiento martinfierrista de Córdoba Iturburu, pronunciada en la ciudad de San Miguel de Tucumán el 6 de octubre de 1967, en el marco del ciclo Nacional de Conferencias de Olivetti Argentina. Lectura y Literatura de Eduardo Mallea. Conferencia del 27 de octubre de 1967 brindada en la escuela N° 38, Camillo y Adriano Olivetti, de Merlo, Provincia de Buenos Aires. El mundo de la novela de Silvina Bullrich; El mundo de los etruscos de Abelardo Arias, conferencia pronunciada el 19 de julio de 1968 en la escuela N° 38, Camillo y Adriano Olivetti. Entonces ¿Qué diablos es el arte? de Eduardo González Lanuza, Conferencia pronunciada en la escuela No. 38, Camilo y Adriano Olivetti. Solo dos o tres estrofas del Martín Fierro de Bernardo Canal Feijóo, conferencia del 8 de agosto de 1969 en la escuela N° 38, Camillo y Adriano Olivetti. Un hombre que se va de Eduardo Zamacois conferencia del 5 de septiembre de 1969, realizada en la escuela N° 38, Camillo y Adriano Olivetti, editado en 1970. La nueva literatura argentina, conferencia pronunciada por Conrado Nale Roxlo - Maria Elena Walsh, el 17 de abril de 1970; Breve Antología Poética de Francisco Luis Bernárdez, conferencia del 3 de julio de 1970; La Nueva literatura Argentina, conferencia pronunciada por Leopoldo Marechal, Horacio Armani y Miguel Angel Bustos, el 3 de abril de 1970, en la escuela N° 38, Camillo y Adriano Olivetti. También se suman a estos materiales las Jornadas Adriano Olivetti de Educación de 1968 de las cuales se publicaron varios libros: Educación y Economía (1971), Educación y Cambio Social (1974) todas por Ediciones Culturales Olivetti al igual que el texto premiado en el Primer Concurso Literario de 1968.



Imagen 7. Ernesto Sábato y Luigi Borio, presidente de Olivetti Argentina SA en los '60²⁵.

Estos eventos se realizaban en la Escuela "Ing. Camilo y Adriano Olivetti N° 38"²⁶ que se inauguró en 1966 con la presencia del Presidente de la Nación de aquel entonces, el Dr. Arturo Illia. En clave nacional, la corporación organizó las Jornadas Adriano Olivetti de Educación (1968) con auspicio de la UNESCO, que giraban en torno a "El cambio educativo en la década del 70" con el cierre a cargo del profesor Giovanni Gozzer, Director del Centro Europeo de Educación. A tono con el nivel de las Jornadas, las mismas contaron con la participación del Ministro de Educación Dardo Pérez Guilhou, el Subsecretario de Educación, Dr. Emilio F. Mignone, el Director General y Vicepresidente Luigi Borio y el Director Técnico de Olivetti Argentina SA., el Ingeniero Tiburcio Bustinza²⁷.

5. Olivetti en Argentina: Táctica y estrategia. Condiciones locales, definiciones internacionales y escenarios latinoamericanos de una corporación tecnológica

Para analizar el desarrollo de la corporación italiana en el país, es necesario considerar al menos tres dimensiones: la organizacional, la comercial/productiva y la

²⁵ Imagen extraída de un fragmento de la Revista *Confirmado* 25 de abril de 1968. Associazione Archivio Storico Olivetti. Tanto las máquinas Olivetti como su director local de aquel entonces aparecen en la obra de Sábato. *Iba a comenzar, ya había puesto un papel en la máquina, pero su mirada empezó a vagar por el cuarto, sin objeto. Luego volvió a la máquina mecánicamente: OLIVETTI, leyó PRAXIS 48. Borio, pensó con simpatía.* Abaddon, el exterminador, pp.195. Ernesto Sábato. Seix Barral: Bs. As. (1974).

²⁶ En la fábrica también se creó la Escuela Industrial ENET N° 252, Ing. Camilo Olivetti.

²⁷ Boletín Informaciones N° 7, Julio de 1970. Centro Nacional de Documentación e información Educativa. Ministerio de Cultura y Educación. República Argentina. Disponible en la Biblioteca Nacional del Maestro (BNM).

tecnológica. En realidad estas dimensiones conforman una trama con varios puntos de contacto, y es difícil establecer cuáles son prioritarias sobre las otras en la determinación de las transformaciones más importantes de la corporación a nivel global. A su vez, para pensar la sede local, es imprescindible incluir diversas escalas que entran en juego, a saber: la nacional, la internacional y la regional.

A través del análisis realizado sobre la correspondencia de la dirección de la filial local, y en especial el periodo que cubre la dirección de Luigi Borio (1964-1978)²⁸, aparecen tanto las dimensiones descritas como las escalas como base de los informes, las auditorías y las proyecciones de producción y ventas. Indagar acerca de Olivetti Argentina, conlleva conocer los lineamientos tomados en relación a la corporación tecnológica a nivel global desde la dirección general en Ivrea, como también las definiciones sobre la producción y la venta de sus productos en las sedes de México y Brasil en América Latina, que más allá del enclave territorial debemos entenderlas como parte de un único esquema productivo y comercial, que busca permanentemente aprovechar regulaciones más benignas o excepciones con los gobiernos de turno, además de intentar moldear los mercados de consumo en relación a las características de desarrollo de cada uno de los países en los cuales tenía una presencia muy fuerte en el sector.

5.1 Regulaciones regionales

Durante la década del '60 la *consociata* local logró una importante expansión en el mercado nacional y regional de la ofimática con acento en el sector mecánico y electromecánico de máquinas de escribir y, posteriormente, calculadoras. Este crecimiento fue posible, en parte, por su articulación con un nuevo marco regulatorio a nivel regional basado en acuerdos de complementación industrial suscriptos por los gobiernos de los tres países en los cuales Olivetti instaló fábricas: Argentina, Brasil y México. Estas regulaciones devienen del Tratado de Montevideo (1960), que fijó la Asociación Latinoamericana de Libre Comercio (ALALC)²⁹, y el Acuerdo de Cartagena (1969)³⁰ (Azpiazu et. al; 1988). Es por ello que los autores que han analizado el desempeño de Olivetti en América Latina, más que nada desde una mirada económica, destacan la complementariedad entre las filiales tanto en la producción como en la distribución de sus productos. En este sentido, un estudio de Katz y Ablin (1977) señala dos aspectos en relación a la complementación que venimos detallando líneas atrás. En primer lugar, los autores aseguran que debido al esquema de división internacional del trabajo diseñado por la casa matriz, la producción de la subsidiaria argentina se integró por vía de complementación o intercambio, con la actividad de la propia casa matriz u otras filiales de la corporación³¹. Y en segundo lugar, en todos los casos en que dicha

²⁸ Un camino para abordar la historia de este periodo es, sin dudas, a través del liderazgo local de Luigi Borio que se vislumbra en la frondosa correspondencia al director general de ese periodo, Bruno Visentini, y lo muestran tanto como un agudo observador de la situación política y social de la Argentina y la región como del horizonte comercial de la empresa en el país. Asociación Archivo Histórico Olivetti.

²⁹ La Asociación Latinoamericana de Libre Comercio (ALALC) fue un organismo regional, latinoamericano, existente entre 1960-1980. Creado el 18 de febrero de 1960 por el Tratado de Montevideo, cambiado posteriormente por la ALADI en 1980.

³⁰ El Acuerdo de Cartagena es un instrumento jurídico internacional firmado en Cartagena de Indias (Colombia) el 26 de mayo de 1969, por el cual se crea la Comunidad Andina.

³¹ Esta idea se afirma en el cuadro de Katz y Ablin (1977) que sintetiza los mercados de exportación por empresa. Allí se observa que Olivetti exporta de su producción nacional el 45% a

integración se produjo en el ámbito latinoamericano, la subsidiaria argentina pareció especializarse en aquellos rubros tecnológicamente más sofisticados, es decir, los que requerían mayor contenido de ingeniería, o participación de técnicos especializados (Katz y Ablin; 1977:118). En esta misma línea, Unger y Máttar (1990) afirmaron que Olivetti fabricaba máquinas de escribir manuales en México³², eléctricas en Brasil, y equipos de contabilidad, telex y computación en la Argentina³³, aprovechando las ventajas relativas que derivaban de una más desarrollada industria local de partes y componentes, así como también las que emergían de la mayor abundancia relativa de mano de obra calificada (Katz y Ablin; 1977:118).

En estos años, además de la venta general desde la filial local se destacan algunas provisiones específicas muy importantes: la dotación de equipos de registro de datos de sistema DE-520 al Centro de Nacional de Cómputos (CENACO) de la República de Bolivia (1974) sumado a una enorme densidad en los intercambios con Ivrea de información empresarial/contable y, fundamentalmente política, como fueran los informes internos, algunos de ellos reservados, como fueron los referidos a la Misión Rockefeller en la Argentina (1972) o las elecciones de 1973³⁴ como también el seguimiento de los contratos con el estado nacional, en particular, con la Fuerza Aérea Argentina (1972)³⁵.

5.2 División Electrónica de FATE

La División Electrónica de FATE fue parte de un extenso intercambio en la correspondencia del director de Olivetti Argentina SA, Luigi Borio, al respecto de la promulgación del Decreto 4380 del año 1971³⁶. Este decreto suspendió los aranceles de importación para componentes electrónicos en el marco del *compre nacional* impulsado por Aldo Ferrer desde la cartera de economía. Esta regulación devino en un aspecto central de la competencia de las calculadoras Olivetti con las calculadoras CIFRA de la Div. Electrónica de FATE³⁷. Según Borio esta regulación contenía un "espíritu de

Brasil y el 14% a México, países con los cuales cuenta con acuerdo de complementación (ALAC) sin embargo, el 28% lo exporta a EEUU que no tiene acuerdo (Katz y Ablin; 1977:112), posiblemente los envíos a este país tengan que ver una posición estratégica de los productos de la firma, igualmente es un punto a profundizar.

³² Olivetti, que fabricaba en México máquinas de escribir, definió repartir sus líneas de producción adoptando la estrategia entre varios países. De esta manera la corporación esperaba protegerse de las presiones de los gobiernos que buscaban compensaciones por los flujos de divisas. A México se le asignó la fabricación de máquinas de escribir mecánicas y ligeras (Unger y Máttar; 1990:209).

³³ En un detalle a mano alzada que registra los artículos producidos en varias de las *consociate* hasta el 30/06/66 ya se advierte para ese entonces cómo Argentina fabricaba dos tipos de máquinas de escribir y cinco tipos de máquinas de calcular. CKD ICO 1966. Asociación Archivo Histórico Olivetti.

³⁴ Correspondencia del Dr. Borio (1964-1979). Asociación Archivo Histórico Olivetti.

³⁵ Se trataba de un sistema de comunicaciones compuesto de tres estaciones principales de comunicaciones para la red del Comando en jefe de la Fuerza Aérea. Resolución 663/72, diciembre de 1972. Asociación Archivo Histórico Olivetti.

³⁶ Este decreto alentó la creación y expansión de la División Electrónica de FATE, según señalan Daniel Azpiazu y otros (1988).

³⁷ En una carta de diciembre de 1972 Borio asegura que la presentación de la CIFRA 211 de FATE no los sorprendió, pero que había que seguir el tema debido al bajo costo de la calculadora,

tratamiento discriminatorio hacia las empresas extranjeras". En un extenso reporte de noviembre de 1973 elevado a Ivrea³⁸, al que se le suma material de la Feria Electronia '73, se informó con preocupación acerca de los futuros productos de FATE: una facturadora y una minicomputadora para el año 1974. Además se agrega que FATE estaba requiriendo nuevo personal: Ingeniero Jefe de Planta para producción de componentes electrónicos, ya que se esperaba que FATE encapsulara MOS y circuitos integrados. De esta forma la empresa podría armar teclados con contactos de oro y circuitos doble faz con agujeros metalizados. La aflicción expresada por Borio era que la fabricación de estos productos impactaba directamente en la importación de los productos de Olivetti: Programmma 603, Audiutronic 730 y 770 y Audit 410 y 757 de sistemas contables que finalmente implicaría para la firma la salida de este mercado en el país.

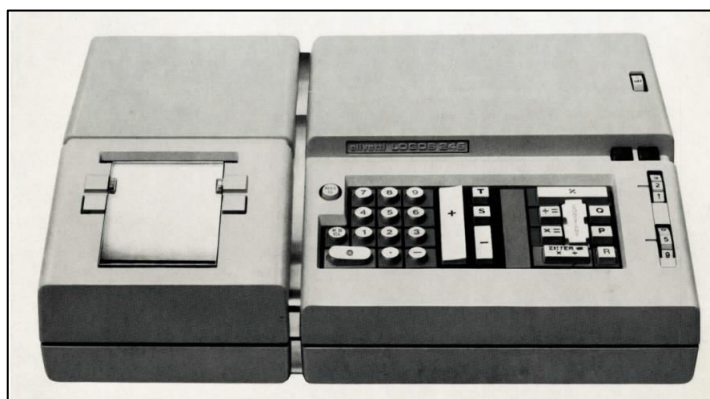


Imagen 8. Calculadora electrónica Logos 245³⁹.

5.3 La reestructuración de Olivetti Argentina S.A.C.eI (1979-1982)

El periodo que va desde 1979 a 1982, se identifica en la documentación de la empresa como la reestructuración. En 1978 el director de Ing. C. Olivetti & C., S.p.A-Ivrea, Bruno Visentini, pero quién estaba detrás de estos cambios era su Vicepresidente, Carlo De Benedetti, inicia un proceso de acuerdos con distintas empresas de alto contenido tecnológico, aún por fuera de Italia como fuera Memorex Corp. (EE.UU) para memorias; I.P.L Systems (EE.UU) de elaboradores electrónicos y una fusión con Saint Gobain Pont a Mousson (Francia) que permitió una asociación con CII Honeywell Bull.

La corporación tecnológica define, entre otras cuestiones, concentrar en Italia la producción de mayor desarrollo tecnológico y se destina la fabricación de los productos más tradicionales a las *consociate* extranjeras (Azpiazu, et. al; 1988). Sin embargo este proceso no fue uniforme en las diversas filiales, sino que adquirió características particulares en cada caso, relacionadas a las condiciones locales y los marcos regulatorios regionales de las *consociate*. En la filial local se suspendieron las

en ese entonces a 5700 pesos ley, contra los 6600 de las máquinas análogas como la Logos 245 de Olivetti.

³⁸ Informe FATE noviembre de 1973. Asociación Archivo Histórico Olivetti.

³⁹ Imagen extraída del *Sistema Bibliotecario di Ateneo dell'Università di Pisa*, Italia. Disponible en <https://www.sba.unipi.it/it/olivetti-logos-245>

divisiones más tradicionales y se inició un proceso de reestructuración para montar una infraestructura mucho menor tanto en producción como en ventas, distribución y administración, llevando la presencia en el país a una escala más operativa y funcional que incluyó la venta de la sede construida por Zanuso en Merlo años antes.

El año 1979 comienza con malas noticias para la sede Argentina, según la comunicación del 2 de enero⁴⁰ de la dirección de Olivetti SAC e I a los gerentes comerciales, se les señala que el año 1978 fue un "año preñado de dificultades e insatisfacciones" y que existieron dificultades en la producción, la facturación y las cobranzas, que de repetirse resultaría "insoportable, fatal", y que el déficit sólo pudo cubrirse con endeudamiento a altas tasas de interés, según se afirma en la comunicación. Es así que se proponen dos objetivos: alcanzar en el primer semestre más del 40% de la facturación total y limitar el nivel de descuentos.

En la misma línea, en la *pro-memoria* del 24 de enero de 1979 firmada por Luigi Borio y Jorge Quaglia y denominada "*Il Programma economico del governo per il 1979*" se asegura que "*En esencia, el plan, basado en un supuesto de inflación del 80%, está diseñado para contrarrestar las expectativas. No aborda ni las causas ni los efectos. Por lo tanto, mucho depende de la credibilidad del programa*" Asimismo se mencionan otros frentes de tormenta como la resolución del conflicto con Chile, el rol de las FF.AA y la relación con las autoridades económicas del país, sumado a la específica situación para la producción industrial debido al tipo de cambio y la flexibilidad aduanera que permitía el ingreso de productos del sector cambiando las características del mercado de consumo, entre otros⁴¹.

Durante este primer mes del año comienza la reestructuración de las áreas y divisiones productivas de la filial, cambios dirigidos a disminuir drásticamente el costo de distribución y administración⁴². En sintonía con un proceso de reestructuración que incluía los procesos tecnológicos, las divisiones más afectadas fueron las tradicionales, como División máquinas de escribir y División sistemas contables, aunque ésta última de forma parcial. Las divisiones de sistemas y telecomunicaciones no sufrieron modificaciones. Por estos cambios la Administración y los depósitos también se vieron afectados.

● *División máquinas de escribir*: Se explicita que debido al ingreso sin restricciones de productos y la retracción de la compra por la política económica del gobierno se reestructura la comercialización de las mismas, a saber:

- 1-Se cierran todas las sucursales eliminándose la venta directa de productos tradicionales, salvo Grandes clientes y Reparticiones;
- 2-Se elimina la venta a Revendedores del gremio y Anexos y a Agentes, salvo casos especiales;

⁴⁰ Nota firmada por Norbeto Villafañe, a cargo de la Dirección Comercial de Olivetti Argentina SA 2 de enero de 1979. Asociación Archivo Histórico Olivetti.

⁴¹ El análisis sobre el Plan Económico de 1979 incluye un detalle más extenso sobre 7 puntos: paridad cambiaria, tarifas públicas, tasas de interés, salarios, programa monetario, reforma arancelaria y presupuesto estatal. Además desbroza el informe en tres aspectos más en relación a la corporación: implicazioni; possibilità del programma y situazione delle autorità dell area economica. *Il Programma economico del governo per il 1979*. 24 de enero de 1979. Asociación Archivo Histórico Olivetti.

⁴² Nota firmada por Guido Mazzoni 29 de enero de 1979. Archivo Histórico Olivetti.

3-La venta de productos tradicionales se realizaría a partir de ese momento a través de distribuidores que en principio podrían ser los concesionarios, agregándose la cantidad necesaria para cubrir las zonas que se atendían por venta directa.

4-Se seguirían atendiendo las más importantes casas de artículos para el hogar en ciudades importantes, pero se esperaba no conservar los agentes;

5-Excluyendo la Gerencia de Clientes Especiales, que también atendía a reparticiones (públicas), que entregaría los productos por sí misma teniendo a su cargo la parte administrativa completa de su gestión, se conservaría un solo centro administrativo y un solo depósito, centralizado en la ciudad de Buenos Aires;

6-Para la atención comercial de los distribuidores se dispondrían de 7 zonas de cabecera en las ciudades de Buenos Aires, Bahía Blanca, Córdoba, Mendoza, Rosario, Resistencia, y Tucumán.

- *División Sistemas contables*: sin cambios, pero debido a la reducción de sucursales se centralizaría el almacén, tanto los vendedores como los jefes pasarían a depender del centro. Las ventas indirectas pasarían a realizarse por los concesionarios actuales u otros, el personal sería independiente de otras divisiones.

- *División sistemas*, sin cambios

- *División telecomunicaciones*, sin cambios.

Administración, se dividiría la administración entre fábrica y comercial. Por ende, debían separarse los almacenes de las divisiones de máquinas de oficina, sistemas contables, sistemas y telecomunicaciones.

En el mes de octubre de 1979 la sede de Merlo finalmente se vende a la tabacalera Massalin y Celasco S.A.C.I, que implicó el traslado de la producción y la administración de la corporación a dos predios más pequeños que tenía la firma en Ciudadela, partido de la Matanza⁴³.

De este modo la empresa se concentró en la producción de las calculadoras Logos y la MC20, ya bajo la dirección de Manuel Ascer, que asumió ese mismo año. En un artículo periodístico de una conocida revista económica de la época Ascer comenta que la nueva política de la empresa concentraría sus esfuerzos en la electrónica con la producción de 7 productos en la planta de La Matanza, que iban desde la Logos 41 (calculadora electrónica impresora con delta y gran total) hasta la Logos 75S (calculadora impresora con display, programable con aplicaciones de tipo matemático y técnico) (Revista Mercado, 1980).

⁴³ Los predios del Partido de la Matanza estaban ubicados en: Avda Vélez N° 163 y Emilio Mitre 1031, de Ramos Mejía, que fueron habilitados el 1/04/1958 y el 28/02/1961 respectivamente. Posteriormente Olivetti trasladó su planta al Partido de Merlo, Ruta 7 km 32,5 que en 1979 fuera vendida a una importante tabacalera.

Las fuentes dan cuenta de las dificultades en torno a la actualización de la habilitación de las nuevas sedes como de la habilitación del predio de Merlo para su venta⁴⁴, trámites fundamentales para el funcionamiento de la firma⁴⁵.

A pesar de los cambios descritos, la situación no mejoraría para la *consociata* argentina. En 1980 una auditoría conjunta de las filiales de Argentina, Brasil y México, da cuenta de la continuidad del achicamiento de la producción en el país que finalmente obliga a terminar con las actividades de control numérico debido a las malas condiciones económicas locales con una inflación anual de 100%. Este escenario se complicaba aún más para Argentina, debido a un contexto más favorable en Brasil, del cual se esperaban cambios en la reserva de mercado a modo de excepción para obtener mayor libertad de acción a partir de 1981, y con un mercado mexicano sin limitaciones a las importaciones para 1981-1982, por lo cual se estaba evaluando trasladar la sede operativa de Argentina a este país⁴⁶. En la correspondencia de este periodo se advierten las discusiones en torno a las características que debía asumir la *consociata* argentina, que esperaban se asemejara a otros lugares de Europa, como se expresó en una de las cartas [solo] “un pie en Argentina con una estructura mínima”.



Imagen 9. Calculadora Logos 41 PD⁴⁷

⁴⁴ Carta de Borio a DeBenedetti y Treves detallando que le escribió a Ismael Bruno Quijano, ex Ministro de Justicia del presidente de facto de Lanusse para que intercediera por la habilitación. Borio adjunta la carta enviada por Quijano al gobernador de la provincia de Buenos Aires, Gral de Brigada (R) don Ibérico Saint Jean. 1979. Archivo Histórico Olivetti.

⁴⁵ Carta al Secretario de Comercio Exterior de la Argentina Lic. Alejandro Estrada, en relación a la conversación con Dr. Franco De Benedetti, Edgar Bustos. 1979. Archivo Histórico Olivetti.

⁴⁶ Correspondencia Giorgio Conte. 31 de marzo de 1980. Correspondencia Giuseppe Calogero. 15 de abril de 1980. Archivo Histórico Olivetti.

⁴⁷ Imagen extraída del Museu Nacional de Ciència i la Tècnica de Catalunya, España. Disponible en https://mnactec.cat/es/objeto-detalle/HeritageObject/MNACTEC_890041

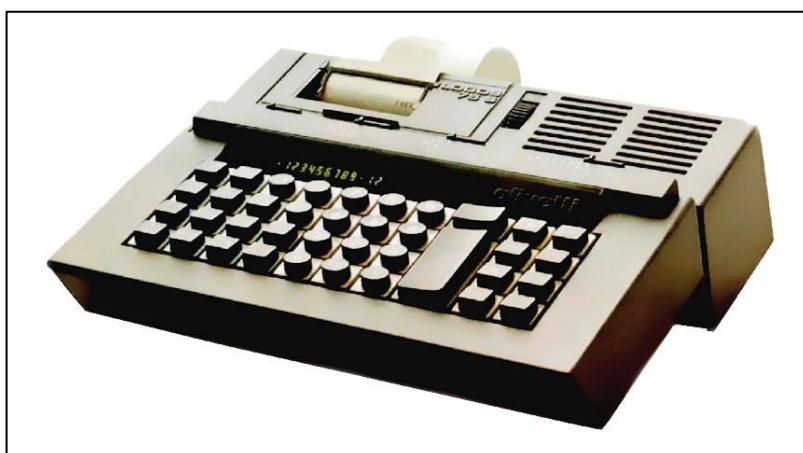


Imagen 10. Calculadora científica Logos 75 S⁴⁸.

5.4 El regreso democrático

Al regreso democrático en el país, a fines del año 1983, es posible destacar varios proyectos importantes de Olivetti, algunos se concretaron y otros no. Sin embargo, a través de éstos se puede advertir el interés de fortalecer los vínculos de la administración nacional argentina con la corporación más que nada tratando de implementar algunas políticas de informática y comunicaciones en la administración pública, proyecto que se estaba llevando adelante en Italia, donde claramente Olivetti tenía una fuerte presencia.

Es posible suponer, que los proyectos en informática y telecomunicaciones -vía Embajada de Italia en Argentina- formaron parte de lo que se formalizó poco tiempo después como el Acuerdo de Asociación Particular de Argentina e Italia. Durante la presidencia de Raúl Alfonsín las relaciones bilaterales entre ambos países fueron alentadas, adquiriendo características extraordinarias, y por primera vez, a la altura de asumir a la Argentina como la comunidad de italianos fuera de Italia más grande del mundo. Es en este contexto que hay que leer la visita de Alfonsín a Italia en 1984 y la de su par italiano, Sandro Pertini en 1985 a nuestro país. Esta política exterior se cristalizó en lo que se conoció como "el Gran Tratado de 1987"⁴⁹ entre Italia y Argentina, que establecía un nuevo modelo de relaciones entre un país industrializado y uno emergente y proponía una relación asociativa privilegiada en diversos temas, especialmente vinculados al desarrollo de nuestro país (Marta Cabeza, 2000).

⁴⁸ Museo del Calcolatore 'Laura Tellini'. Un'iniziativa nata nell'Istituto Tecnico Statale "Paolo Dagomari" di Prato, Italia. Disponible en <https://bit.ly/4dhrYn9>

⁴⁹ La Relación Asociativa Particular (RAP) entre Argentina e Italia se formalizó en 1987 bajo la Ley 23.591, que fue ratificada en 1988. El Tratado funda su objetivo en mejorar las relaciones comerciales y económicas entre Italia y la Argentina. Dentro sus características centrales se destacan la posibilidad de créditos para proyectos productivos en nuestro país, el fomento de empresas públicas y privadas ítalo-argentinas y exenciones impositivas para la importación.

Al respecto, se visibilizan, a través de las fuentes documentales, tres proyectos⁵⁰ impulsados por quien fuera el primer secretario de la Subsecretaría de Informática y Desarrollo, Secretaría de Ciencia y Técnica, Roberto Schteingart (1983-1984), posiblemente parte de su ocultación se deba a su pronta renuncia.

a) Acuerdo de Cooperación en Alta Tecnología: se proponía la creación de una empresa de software gubernamental tipo ITASIEL⁵¹ para desarrollar un software de uso en la administración pública creada con capitales de los gobiernos argentino e italiano.

b) Automatización Hospitalaria: en contacto con representantes del Hospital Italiano en Argentina (Dr. Seghetti, Dr. Meletti y Dr. Beveraggi) se esperaba incluir en el proyecto 20 hospitales de alrededor de 400 camas (en total 6500) de la ciudad de Buenos Aires.

c) Proyecto Instituto Italo-Latino Americano de la Universidad Católica de Tucumán. Para la difusión de la cultura informática denominado ITALSIEL-OLIVETTI.

Finalmente, es posible destacar la participación efectiva de Olivetti en dos proyectos relevantes tanto para la historia nacional como para la historia de la informática argentina. Por un lado, la donación de las máquinas para el procesamiento de los datos de la Comisión Nacional sobre la Desaparición de Personas (CONADEP), con lo que representó el trabajo de la comisión en materia de Derechos Humanos para nuestro país y, por el otro, la entrega a la Escuela Latinoamericana de Informática (ESLAI) a través del Departamento para la Cooperación y el Desarrollo del Ministerio de Asuntos Exteriores Italiano, del equipamiento hardware-software de un laboratorio de informática, con una red ethernet que conectaba 57 workstations Olivetti, 2 Servers, con ambiente de desarrollo de software Unix-like (Baum, et al:2003).

Cerrando este periodo, en un informe de la empresa sobre las actividades de los años 1989-1990, se da cuenta que para aquel entonces Olivetti contaba con una pequeña fábrica de máquinas de cálculo, de escribir y accesorios concentrando su oferta en las máquinas de cálculo, cajas registradoras, portátiles, fotocopiadoras, fax, entre otros productos como PC home office e impresoras⁵². Asimismo, se señaló en dicho informe que existía una desproporción entre el espacio de la empresa y las ventas, tema que es

⁵⁰ Correspondencia del 15/06/1984 con membrete de la Embajada de Italia en Buenos Aires, Andrea Meloni, Secretario de asuntos económicos de la embajada, le escribe a Paolo Mancinelli, Secretario General de Ing. C. Olivetti y C & S.p.A en Ivrea, Italia, que en respuesta a la carta enviada el 07/05/84 en la cual le expresa que existía la posibilidad de iniciar un proceso de cooperación con la Argentina en el sector de informática, manifestado en la reunión que mantuviera con el Ing. Schteingart y el Lic. Fisbein en pos de lograr un acuerdo de cooperación en alta tecnología, vía senador Agnelli. A su vez, el embajador habló con el director de Olivetti Argentina, quien le confirmó que estaba preparando un proyecto preliminar al respecto. Asociación Archivo Histórico Olivetti.

⁵¹ ITASIEL era una empresa con capitales públicos y privados creada a fines de los '60 que centraba sus actividades en el diseño y desarrollo de software. Olivetti participó desde su creación con un 15% de su paquete accionario y destinó sus equipos técnicos especializados en el área desde la venta en 1964 Olivetti - División Electrónica a General Electric. El rol de ITASIEL era estratégico, ya que pugnaba con IBM y sus productos, y tenía como principales clientes a las reparticiones públicas de los estados. En 1994 se fusionó con FINSIEL.

⁵² Report Olivetti Argentina. 1989-1991. Asociación Archivo Histórico Olivetti.

reiterado a mediados de los años '90 cuando se discute la venta de todos los espacios en desuso de OASA en el país en pos de la recuperación financiera⁵³.

6. A modo de cierre y próximos pasos

Aproximarnos al mundo de Olivetti es un viaje apasionante, denso en estrategias comerciales, organizativas y productivas, con alto contenido de innovación, tecnológica, liderazgo empresarial y modernidad cultural. A lo largo de sus años en el país, la filial argentina (*consociata*) alcanzó a ocupar un lugar estratégico en el sector. Este primer acercamiento a Olivetti Argentina SA permite observar la diversidad de temas por los que podemos comenzar a analizar su historia: desde las regulaciones nacionales y regionales que afectaron la producción del sector, los artefactos tecnológicos que formaron parte de verdaderas pugnas científicas-tecnológicas y comerciales entre corporaciones y sus países de origen, pasando por los actores que fueron parte de la corporación (como sus directores locales), o desde el análisis relacional que logra visibilizar las articulaciones entre las historias de la informática de nuestro país y las de países con mayor desarrollo tecnológico como Italia, que se impulsaban o se truncaban en un campo de lucha que definiría el siglo XXI: la informática.

En este primer artículo pudimos esbozar una periodización de Olivetti en Argentina desde los años '60 hasta fines de los '80, que nos permite contrastar esta historia con el relato más conocido de su central en Ivrea, Italia como también conocer las historias de otras *consociate* en la región. A través de esta indagación logramos revelar que las distintas sedes eran parte de una misma trama estratégica en la región, tanto en clave productiva, comercial como política al amparo de regulaciones nacionales y regionales y/o excepciones o beneficios que permitían que estas corporaciones vieran como una oportunidad la instalación de plantas productivas en el país o la región.

A su vez, logramos profundizar al menos tres momentos: en primer lugar, los años de expansión de la firma en el país desde principios de los '60 hasta fines de los '70, que coincide con la dirección de Luigi Borio (1964-1978) quien desplegó un ambicioso plan de modernidad social y cultural en el país; en segundo lugar, la reestructuración de Olivetti Argentina S.A.C.e I (1979-1982) destacando las características locales que asumió este proceso dirigido desde la central en Ivrea que, más allá de las características de la economía argentina, también atendía a un cambio profundo en la estrategia de la corporación en el contexto de los nuevos tiempos económicos y políticos de Italia y de Europa. Finalmente, más cerca en el tiempo, se consiguió reponer los proyectos que se pensaron y se intentaron aplicar durante el regreso democrático, que pretendieron ampliar las posibilidades de desarrollo del sector para nuestro país vinculándose con distintos países y corporaciones tecnológicas como fuera el caso de Olivetti.

Para la continuidad de esta investigación sería deseable seguir trabajando sobre dos aspectos a desarrollar: la relación de la *consociata* con la cadena de productores y proveedores locales del sector e incluir una mirada técnica más profunda sobre los artefactos, dando cuenta de los procesos tecnológicos en clave política y económica, que resultan relevantes en el enfoque teórico-metodológico asumido. Sin duda, investigar sobre las trayectorias y las alianzas de las corporaciones tecnológicas internacionales

⁵³ Lettera Mai-Passera. 20/05/1996. Asociación Archivo Histórico Olivetti.

como Olivetti nos permitirá sumar más elementos para enriquecer las complejas historias de la informática nacional y regional de la segunda parte del siglo XX y principios del XXI.

Referencias

Accornero, C. (2021). *L'Azienda Olivetti e la Cultura. Tra responsabilità e creatività (1919-1992)*. Donzelli Editore.

Aspiazu, D., Basualdo, E. y Notcheff, H. (1988). *La revolución tecnológica y las políticas hegemónicas. El complejo electrónico en la Argentina*. Legasa.

Barbiellini Amidei, F., Goldstein, A. y Spadoni, M. (2010). *European Acquisitions in the United States: Re-examining Olivetti-Underwood Fifty Years Later*. Banca d'Italia, Eurosistema.

Bianculli, K. y Vercelli, A. (2022). Las historias de la informática argentina: una aproximación desde las alianzas socio-técnicas. En L. Pereira, C. Perold y M. Vianna (Orgs.), *História(s) de Informática na América Latina – reflexões e experiências Argentina, Brasil e Chile* (pp. 51-86). Paco Editorial.

Bricco, P. (2022). *Adriano Olivetti, un italiano del novecento*. Rizzoli.

Cabeza, M. (2000). *Italia & Argentina. Claves de una relación privilegiada. La evolución de la vinculación bilateral desde la redemocratización argentina*. Ed. CERIR.

Corral, P. (2021). La Transparencia Vertical de influencia miesiana. El edificio Brunetta/Olivetti 1961-1968. *Revista de Arquitectura, Anuario 2021*, 44-45.

D'Angelo, R. (2024). *Ivrea e Gli Olivetti. Tipografialitografia Alcione*. Lavis de Trento.

Fauri, F. y Strangio, D. (2022). "Unforgettable knowledge: the heritage of Italian companies and entrepreneurs in Argentina" with the support of the Erasmus+ Programme of the European Union.

Casaglia, G. (2023). *Informática Olivetti. 1970-1998*. Edizione Di Comunità.

Gazzarri, M. (2021). *ELEA 9003, Storia del Primo Calcolatore Elettronico Italiano*. Edizione Di Comunità.

Goldstein, A. y Lluch, A. (2000). *The Italian Economic Presence in Argentina – The Contribution of Multinational Corporations* [conferencia]. Seminario Permanente del Departamento de Humanidades. UdeSA.

Katz, J. y Ablin, E. (1977). Tecnología y exportaciones industriales: un análisis microeconómico de la experiencia argentina reciente. *Desarrollo Económico*, 17(65), 89-132.

Ochetto, V. (2015). *Adriano Olivetti. La biografía*. Edizione Di Comunità.

Perotto, P. G. (2015). *P101. Quando l'Italia inventó il personal computer*. Edizione Di Comunità.

Plotquin, S. (2019). Cimientos sólidos, proyección audaz: espacios y objetos en el diseño corporativo de Olivetti Argentina. En W. Quiroga (Ed.), *Ideas materiales: arte y diseño argentino en la década del 60* (1ª ed., pp. 33-50). Malba, Fundación IDA.

Robertini, C. (2020). Hacia el soberano y próspero futuro de la nación. Los inicios de Fiat Concord en la Argentina del primer peronismo (1945-55). *Pasado Abierto*, 6(12).

Sambrizzi, F. (2015). La huella Adriana. Olivetti: conexiones urbanas, sociales y culturales entre Ivrea y Merlo. *Cadernos Metrópole*, 17(34), 555-584. <http://dx.doi.org/10.1590/2236-9996.2015-3413>

Scimemi, M. (2023). Rinascimento industriale italiano. Marco Zanuso per la Olivetti brasileira. *Römisches Jahrbuch der Bibliotheca Hertziana* 46, 249-304.

Schorr, M. (2007). La industria argentina entre 1976 y 1989. Cambios estructurales regresivos en una etapa de profundo replanteo del modelo de acumulación local en Papeles de Trabajo. *Revista electrónica del IDAES*, 1(1).

Thomas, H., Becerra, L. y Bidinost, A. (2019). ¿Cómo funcionan las tecnologías? Alianzas socio-técnicas y procesos de construcción de funcionamiento en el análisis histórico. *Pasado Abierto, Argentina*, (10), 127-158.

Unger, K. y Máttar, J. (1990). Exportaciones manufactureras de México y corporaciones transnacionales de Estados Unidos. *Estudios Económicos*, 5(2), 199-229.