

# Historia poblacional de larga duración: estructura demográfica de Cochinoca (Puna de Jujuy, Argentina), siglos XVII al XXI

Long-term population history: demographic  
structure of Cochinoca (Puna de Jujuy,  
Argentina), 17th to 21st centuries

História populacional a longo prazo:  
estrutura demográfica de Cochinoca (Puna  
de Jujuy, Argentina), séculos XVII a XXI

REVISTA ARGENTINA DE  
ANTROPOLOGÍA BIOLÓGICA

Volumen 27, Número 1, Artículo 096  
Enero-Junio 2025

Editado y aceptado por el editor  
asociado Gonzalo Figueiro,  
Departamento de Antropología  
Biológica, Universidad de la República,  
Uruguay.

\*Correspondencia a: Daniela Peña  
Aguilera, Facultad de Humanidades y  
Ciencias Sociales, Universidad Nacional  
de Jujuy, Otero 262, 4600, San Salvador  
de Jujuy, Argentina. E-mail: [dpaguilera@fhycs.unju.edu.ar](mailto:dpaguilera@fhycs.unju.edu.ar)

RECIBIDO: 9 de Abril de 2024

ACEPTADO: 23 de Diciembre de 2024

PUBLICADO: 14 de Marzo de 2025



<https://doi.org/10.24215/18536387e096>

Financiamiento: Proyecto "Análisis  
bioantropológico integral de la  
estructura, dinámica y diferenciación  
geográfica de las poblaciones del  
Noroeste argentino", F/0031, SECTER-  
UNJu. Proyecto "Apellidos de Argentina  
y estructura poblacional: dinámica  
temporal y diferenciación geográfica",  
PICT 2015-2797, Agencia Nacional de  
Promoción Científica y Tecnológica.

e-ISSN 1853-6387

<https://revistas.unlp.edu.ar/raab>

Entidad Editora  
Asociación de Antropología Biológica  
Argentina

 Daniela Peña Aguilera<sup>1,2\*</sup> |  Emma Alfaro Gómez<sup>1,3,4</sup>

**1)** Unidad de Investigación en Antropología Biológica (UIAB), Facultad de Humanidades y Ciencias Sociales (FHycS), Universidad Nacional de Jujuy (UNJu), Argentina. **2)** Unidad Ejecutora en Ciencias Sociales Regionales y Humanidades (UE-CISOR), Consejo Nacional de Investigaciones Científicas y Técnicas (CONICET), Universidad Nacional de Jujuy (UNJu), Argentina. **3)** Instituto de Ecorregiones Andinas (INECOA), Consejo Nacional de Investigaciones Científicas y Técnicas (CONICET), Universidad Nacional de Jujuy (UNJu), Argentina. **4)** Departamento Genética y Bioantropología, Instituto de Biología de la Altura, Facultad de Ciencias Agrarias, Universidad Nacional de Jujuy (UNJu), Argentina.

## Resumen

Se presenta un análisis descriptivo del comportamiento demográfico de Cochinoca, población ubicada en la zona central de la Puna de Jujuy, República Argentina, realizado a partir de fuentes de recuento que van desde 1654 a 2010, divididas en tres períodos: colonial, histórico y actual.

Se analizó la composición general, evaluando el tamaño poblacional, la estructura sexual y la estructura etaria, relacionando lo observado con el contexto sociopolítico de cada período. Se registró una población en crecimiento, joven considerando la gran cantidad de infantes durante todo el lapso observado, y con una fuerza de trabajo robusta representada por los adultos y jóvenes de ambos sexos. También se observó una porción envejecida considerable, con mayor representación femenina en los tres períodos. Inicialmente la conformación sexual fue equilibrada, para luego presentar un desequilibrio marcado, situación relacionada posiblemente a migraciones laborales masculinas y a eventos bélicos ocurridos durante el siglo XIX.

Las fuentes consultadas resultaron adecuadas para evaluar aspectos demográficos generales recorriendo al menos tres siglos, observando fenómenos de larga duración en una población en constante cambio y adecuándose a la coyuntura de cada fase analizada. Rev Arg Antrop Biol 27(1), 096, 2025. <https://doi.org/10.24215/18536387e096>

Palabras Clave: estructura poblacional; estudio longitudinal; períodos históricos

#### **Abstract**

A descriptive analysis of the demographic behavior of Cochinoca, a town located in the central area of the Puna de Jujuy, Republic of Argentina, is presented, on the basis of count sources from 1654 to 2010, divided into three periods: colonial, historical, and current.

The general composition was analyzed, assessing population size, sex structure, and age structure, and relating our observations to the socio-political context of each period. The population was found to be growing, young considering the large number of infants during the entire period observed, and with a robust labor force represented by adults and young men and women. There was also a considerable ageing portion, with greater female representation in all three periods. Initially, sex distribution was balanced, but later presented a marked imbalance, a situation possibly related to male labor migrations and war events during the 19th century.

The sources consulted proved adequate to evaluate general demographic aspects, covering at least three centuries. They made it possible to observe long-term phenomena in a population in constant change, adjusting to the situation of each phase analyzed. Rev Arg Antrop Biol 27(1), 096, 2025. <https://doi.org/10.24215/18536387e096>

Keywords: population structure; longitudinal study; historical periods

#### **Resumo**

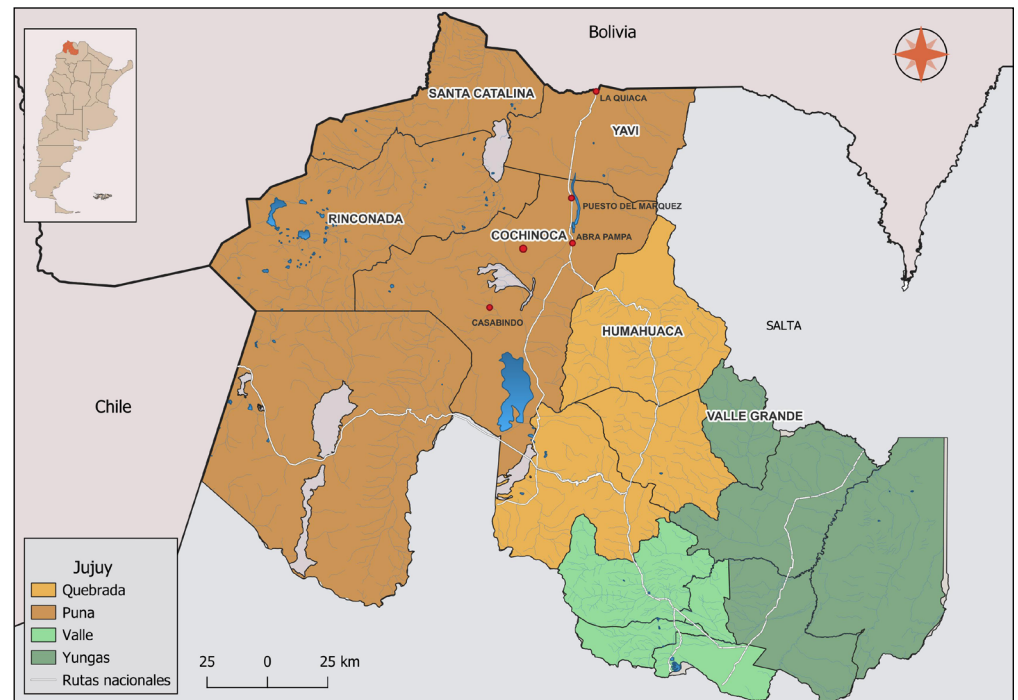
Apresenta-se aqui uma análise descritiva do comportamento demográfico de Cochinoca, município localizado na área central da Puna de Jujuy, República Argentina, com base em fontes de contagem que vão de 1654 a 2010 e divididas em três períodos: colonial, histórico e atual.

Analisou-se a composição geral, avaliando o tamanho da população, a estrutura sexual e etária, relacionando o observado com o contexto sócio-político de cada período. Verificou-se uma população crescente e jovem, considerando o elevado número de crianças durante todo o período observado, e com uma força de trabalho robusta representada por adultos e jovens de ambos os sexos. Verificou-se também uma considerável parcela envelhecida, com maior representação feminina nos três períodos. Inicialmente, a composição por sexo era equilibrada, passando depois a ser marcadamente desequilibrada - situação possivelmente relacionada com a migração de mão de obra masculina e com os acontecimentos bélicos durante o século XIX.

As fontes consultadas foram adequadas para avaliar aspectos demográficos gerais, cobrindo pelo menos três séculos, observando fenômenos de longa duração numa população em constante mutação e adaptando-se às circunstâncias de cada fase analisada. Rev Arg Antrop Biol 27(1), 096, 2025. <https://doi.org/10.24215/18536387e096>

Palavras-chave: estrutura populacional; estudo longitudinal; períodos históricos

Este estudio propone el análisis descriptivo general de la historia demográfica de Cochinoaca, actual localidad del departamento homónimo, ubicado en la Puna central de Jujuy, República Argentina (Fig. 1). El objetivo fue evaluar los cambios y/o continuidades en la composición poblacional a lo largo de tres siglos, mediante un estudio centrado en tres aspectos: el tamaño de la población y su estructura sexual y etaria<sup>1</sup>.



**FIGURA 1.** Departamentos y localidades mencionadas, Provincia de Jujuy. Fuente: Elaboración propia.

Dichos fenómenos demográficos pueden ser evaluados recurriendo a diferentes tipos de fuentes. Los listados generales como los censos son los principales instrumentos para conocer el tamaño y la distribución tanto de poblaciones históricas como actuales, sin embargo, contar con recuentos parciales, permite tener una idea aproximada de la estructura de poblaciones del pasado, utilizando documentos que no tuvieron necesariamente un interés estadístico (Henry, 1983).

Cochinoaca recibe su etnónimo de cochinoacas, grupo indígena propio de dicho sector, que ha sido estudiado desde la arqueología, la etnohistoria y la biodemografía, dando cuenta de que su conformación tiene características particulares relacionadas a su recorrido histórico. Se estima que entre los siglos XI y XV su población fue numerosa, con un patrón de asentamiento característico asociado a su actividad económica principal que fue el pastoreo móvil con residencia en pequeños sitios de viviendas ubicados en distintos pisos altitudinales, cerca de fuentes de agua, ocupados de manera estacional acorde a las necesidades de los rebaños (Albeck *et al.*, 2018a). Entre los siglos XVI y XIX, fue parte de la encomienda<sup>2</sup> de Casabindo y Cochinoaca, una de las más importantes en términos económicos de la región, y la más longeva del Tucumán colonial, incluida además en el amplio territorio que abarcó el Marquesado de Yavi y Tojo<sup>3</sup> desde 1705 hasta su disolución a inicios del siglo XIX (Madrado, 1982). Estos grupos, en su calidad de encomendados, resultan particularmente interesantes de examinar ya que, por una parte, cuentan registros demográficos secuenciales y continuos y, por otra parte, al ser una población restringida sociopolíticamente, presentan poca incorporación de forasteros.

Relacionado con lo anterior, parte de la identidad de estos grupos indígenas ha sido

evaluada mediante el estudio de su antroponimia. Entre otros resultados, se ha identificado que tanto casabindos como cochinos contaron con un núcleo de nombres propios en uso durante los siglos XVII y XVIII, algunos de los cuales llegan hasta nuestros días como apellidos (Albeck *et al.*, 2018b). Esto da cuenta de una importante persistencia identitaria, pudiendo interpretarlos como una población consolidada frente a la desestructuración que trajo la colonización, al menos hasta principios del siglo XIX (Alfaro y Albeck, 2009; Alfaro *et al.*, 2005; Peña Aguilera *et al.*, 2021).

A partir de mediados del siglo XIX la estructura demográfica de Cochinooca sufrió modificaciones de acuerdo al impacto que trajeron procesos como la guerra de la Independencia y la instauración de la República entre otros, hasta llegar a la conformación contemporánea, la cual cuenta con un tamaño poblacional importante entre los departamentos de la Puna de Jujuy.

Debido al amplio recorrido temporal de esta investigación, y en base a la disponibilidad de datos para cada período, se utilizaron fuentes generales (censos) y parciales (padrones de tributarios) con el fin de caracterizar a la población de Cochinooca en la larga duración, discutiendo los fenómenos demográficos observados con el recorrido sociopolítico que enmarca y define cada período.

## FUENTES Y MÉTODOS

Considerando el lapso abarcado de poco más de 350 años, desde mediados del siglo XVII hasta principios del XXI, fue posible evaluar cambios y continuidades de manera longitudinal. Se recopilaron datos de diferentes fuentes documentales que van desde 1654 hasta 2010 (padrones de encomienda y censos poblacionales), diferenciando tres períodos: colonial, histórico y actual.

A continuación, se detallan y caracterizan las fuentes consultadas.

### Fuentes coloniales

Para este período se consultaron seis documentos de administración de la encomienda de Casabindo y Cochinooca: padrones de tributarios de 1654, 1722, 1725, 1760, 1786 y 1806, junto al censo Virreinal de Carlos III de 1778, correspondiente al primer relevamiento poblacional general del Virreinato del Río de la Plata<sup>4</sup>.

Los padrones fueron llevados a cabo periódicamente con el fin de actualizar las tasas a cobrar, e informan sobre la cantidad de población registrada, mientras que solo contamos con dicho primer censo general para este período que incluye a Cochinooca, aportando datos sobre su estructura. Ambos tipos de registros tuvieron un criterio de relevamiento análogo consignando en general los mismos datos: nombres personales, apellidos, edad, categoría tributaria (en los padrones de encomienda), ocupación, datos de parentesco y observaciones de diversa índole. Estas fuentes además comparten la característica de registrar a la población por unidad doméstica (UD), compuesta en general, pero no necesariamente, por individuos con vinculación familiar nuclear.

De acuerdo con la obligación tributaria del responsable de la UD se listó primero a los exentos (autoridades administrativas o eclesiásticas que no pagan tributo), seguido de los tributarios (varones de 18 a 50 años), los reservados (quienes dejan de pagar tributo por edad o características de salud particulares) y ausentes (que no se encontraban en el lugar al momento de realizar el relevamiento), para finalizar con las viudas y huérfanos. Algunos de estos documentos (1722, 1735, 1760) contienen listados separados de los jóvenes próximos a tributar, quienes fueron descritos como solteros.

En los registros de encomienda, debido a la naturaleza del documento, se consignó la edad de los varones, pero no de las mujeres, quienes figuran con edad hasta los 12 o 13 años y luego según su estado marital. Por este motivo, la edad de las mujeres pudo ser analizada únicamente en el censo de 1778, documento donde aparece este dato en ambos sexos, pudiendo realizarse la pirámide poblacional completa. Las únicas excepciones respecto a la edad de los varones se presentaron en los documentos de 1654 y 1760, donde a los reservados se les anotó como mayores de 50 años sin distinguir edades superiores.

## Fuentes históricas

Para evaluar este período se consultaron archivos de relevamiento poblacional consistentes en los censos provinciales de 1839 y 1843, y el primer y segundo censo nacional de los años 1869 y 1895 respectivamente<sup>5</sup>.

En general los datos consignados en los censos provinciales fueron nombres y apellidos, sexo, edad, estado marital, ocupación y localidad de residencia, y se trata de registros continuos manuscritos. En los censos nacionales, además de los datos anteriores, se agregan nacionalidad, lugar de nacimiento, profesión u oficio, instrucción (lectura y escritura) y condiciones especiales, donde se detallaron datos complementarios de salud, orfandad y escolaridad. La cédula censal en ambos censos nacionales consiste en libros impresos estandarizados, donde el censista llenó casilleros de la planilla.

## Fuentes actuales

Para este período, las fuentes utilizadas fueron los censos nacionales de población de 1947, 1980, 1991, 2001 y 2010. Entre ellos se diferencian localidades o municipios sólo en 2010. Por lo tanto, para mantener una correspondencia entre los datos, se analizan los resultados generales publicados<sup>6</sup> sin desagregarlos; es decir, corresponden al actual departamento homónimo, que incluye a la población de Casabindo, asimilando el territorio ocupado en el período colonial al departamento moderno.

En términos generales, se trata de censos de hecho, donde se aplicaron complejos cuestionarios que buscaban conocer características poblacionales y productivas del país.

## Metodología

Se llevaron a cabo análisis demográficos generales, evaluando el tamaño de la población, su composición sexual y su composición etaria.

El tamaño poblacional fue medido contabilizando a varones, mujeres y a la población total registrada en cada documento. Se buscó conocer la composición sexual, mediante el índice de masculinidad o *sex ratio*, definido como el número de hombres cada 100 mujeres en un determinado grupo de individuos (Instituto Nacional de Estadística [INE], 2020); cifras cercanas a 100 informan equilibrio entre sexos.

La composición etaria fue evaluada a partir de la elaboración de pirámides poblacionales, realizadas con la versión *online* del programa Microsoft Excel (Microsoft 365). En los documentos que contemplaban el registro de edad de toda la población, como los censos, fue posible realizar pirámides completas<sup>7</sup>, mientras que en los documentos parciales (padrón de encomienda o tributación), los cuales incluían la edad de los varones, pero no de mujeres como fuera mencionado, se pudo analizar solo la porción masculina de la

población de manera exploratoria y general, sin graficar su distribución, pero sí mencionando su representación porcentual.

Con el fin de evaluar el envejecimiento demográfico en Cochinoca, se calculó el índice de envejecimiento y la tasa de dependencia con los datos de los censos poblacionales, siguiendo la norma publicada por INE (2020). El primero se define como el porcentaje que representa la población mayor de 65 años sobre la población menor de 15 años, multiplicada por 100; valores altos describen una población envejecida. La tasa de dependencia es un indicador que representa la medida relativa de la población potencialmente inactiva sobre la potencialmente activa; se trata del cociente entre la suma de la población menor de 15 y mayor de 65 sobre la población entre 15 y 64, multiplicado por 100. La tasa de dependencia se incrementa a medida que la población dependiente aumenta, pudiendo mostrar cifras sobre 100 en situaciones de alta natalidad o envejecimiento extremo, donde la población dependiente es mayor a la económicamente productiva.

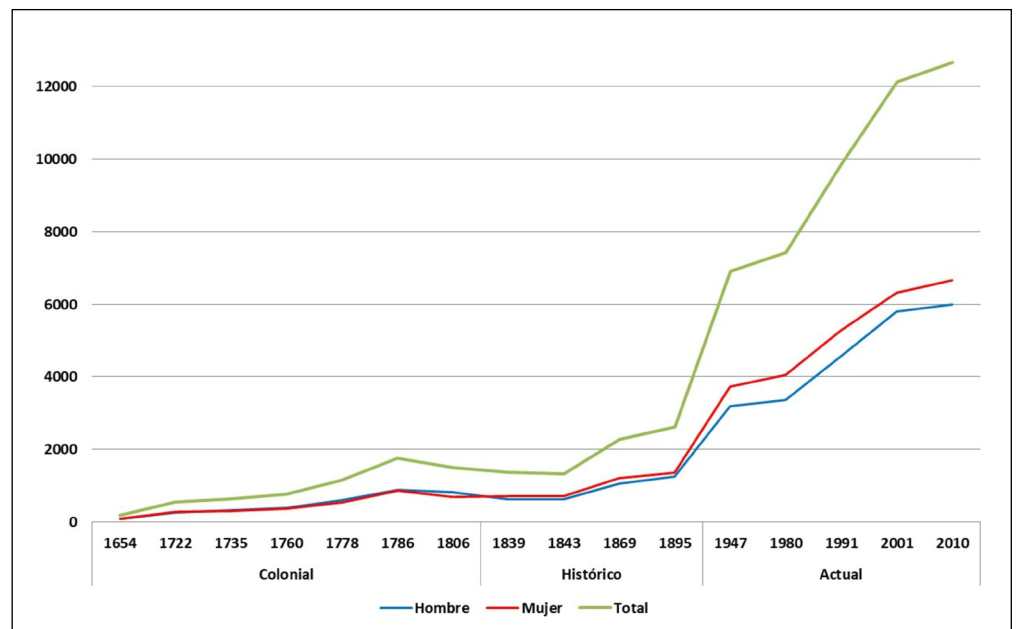
## RESULTADOS Y DISCUSIÓN

Las fuentes utilizadas entregan información valiosa para conocer diferentes aspectos demográficos de Cochinoca a lo largo del tiempo, permitiendo hacer un recorrido histórico desde épocas coloniales hasta la actualidad, observando cambios y continuidades.

A continuación se presentan los resultados y se contextualizan los fenómenos observados en cada período.

### Período colonial

En este período la población muestra continuo crecimiento, con un aumento acelerado entre los padrones de fines del siglo XVIII (Fig. 2).



**FIGURA 2.** Tamaño poblacional de Cochinoca, períodos colonial, histórico y actual.

El aumento de más de 600 individuos en los 8 años que separan los documentos de 1778 y 1786 es llamativo, aún más considerando que entre dichos registros se acrecentó notablemente la cantidad de viudas y huérfanos, indicando la ocurrencia de algún

evento adverso (Peña Aguilera y Alfaro, 2022). En Casabindo ocurre el mismo fenómeno, y en el mismo período se incorporaron cerca de 400 individuos. Alfaro y Albeck (2009), luego de analizar una serie de posibilidades que expliquen este aumento, descartan la migración de vecinos de otras zonas andinas próximas al comprobar que el mayor número de población incorporada presenta apellidos propios de la zona de Casabindo. Este rápido incremento poblacional, observado en ambas localidades, podría responder a un problema de registro en el censo de 1778 debido a que se llevó a cabo en época estival, momento en que las lluvias comienzan en la zona. Considerando el paisaje accidentado de la Puna<sup>8</sup>, los cursos de agua estacionales pudieron impedir el paso hacia los sectores alejados, los cuales no habrían sido censados, por lo cual el total poblacional probablemente fuera mayor ya en 1778 (Alfaro y Albeck, 2009). Esta explicación puede extenderse a lo observado en Cochinoqa.

Gil Montero (1997, 2004) propone una explicación alternativa a dicho aumento numérico. Sostiene que no es difícil suponer que parte de la población de Cochinoqa pudo ser censada en localidad cercana de Yavi o viceversa (Fig. 1), sobre todo considerando que en la revisita de Yavi de 1786 se menciona “originarios de la encomienda de Casabindo y Cochinoqa residentes en tierras de esta cabecera, que son de su encomendero” (Gil Montero, 2004, p. 221). La población Casabindo y Cochinoqa tuvo movilidad constante dentro del territorio de la encomienda y del marquesado de Yavi y Tojo, teniendo dicha localidad una importancia fundamental al ser el lugar de residencia del Marqués y centro administrativo del marquesado (Madrazo, 1982).

Junto al aumento sostenido del tamaño poblacional de Cochinoqa durante el período colonial (Fig. 2), se destaca el equilibrio sexual con cifras que rondan los 100 en cada documento, salvo 1722, único registro de este período que presentó menor número de varones (Tabla 1). Santamaría (2001) interpreta que la reducción de varones reflejaría migraciones organizadas por el encomendero de turno, quien aprovechaba a fondo la totalidad de trabajadores disponible, moviendo la fuerza de trabajo entre distintas localidades pertenecientes al marquesado. La actividad económica principal de esta población fue el pastoreo móvil, encontrándose especializados en camélidos americanos, además de agricultura de autoabastecimiento, minería a pequeña escala y el trabajo textil (Albeck,

**TABLA 1.** Tamaño poblacional e índice de masculinidad (IM), períodos colonial, histórico y actual.

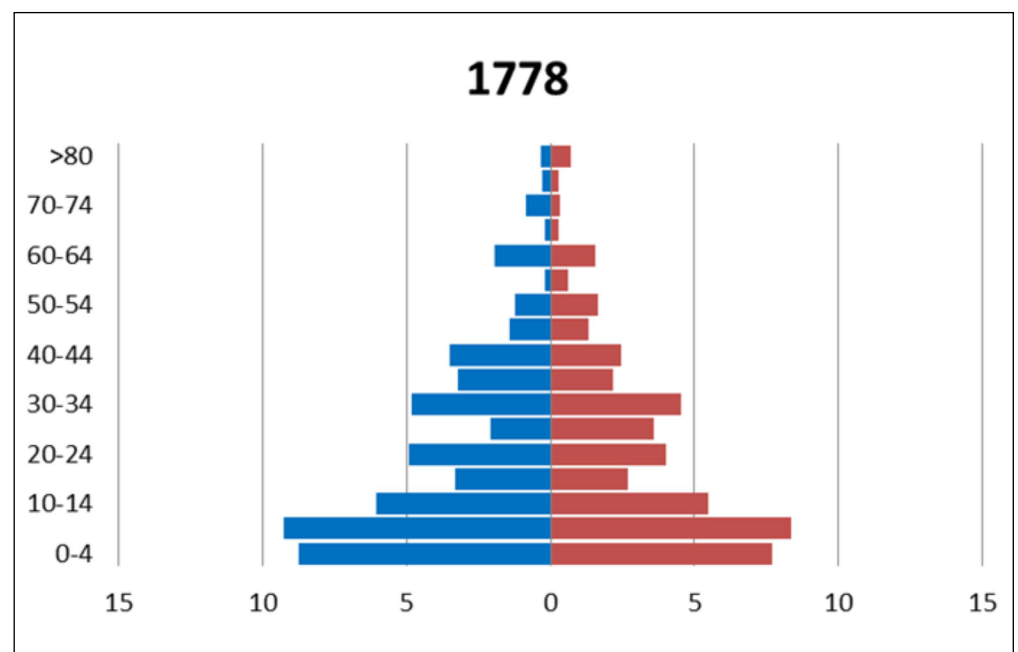
Período	Año	Hombre	Mujer	Total	IM
Colonial	1654	94	91	185	103
	1722	267	285	552	94
	1735	327	315	642	104
	1760	392	374	766	105
	1778	598	548	1146	109
	1786	893	875	1768	102
	1806	826	685	1511	121
Histórico	1839	643	719	1362	89
	1843	621	711	1332	87
	1869	1044	1226	2270	85
	1895	1243	1367	2610	91
Actual	1947	3191	3722	6913	86
	1980	3355	4063	7418	83
	1991	4572	5287	9859	86
	2001	5794	6317	12111	92
	2010	5994	6662	12656	90

2001, 2002; Albeck y Ruiz, 1997, 2003). También en el territorio del marquesado de Yavi y Tojo predominaba, al menos hasta fines del siglo XVIII e inicios del XIX, la producción de ganado para abastecimiento local y la cría y comercialización de mulas de carga para proveer la demanda de Lipes y Chichas en la actual Bolivia (Madrado, 1982).

En cuanto a la distribución etaria, cabe recordar que en este período pudo ser analizada de manera genérica sólo la edad de varones, con la excepción del censo de 1778 donde sí se pudo evaluar la estructura etaria de la población total. En general todos los registros presentaron mayor proporción de niños y jóvenes, mermando la representación de hombres en edades longevas. En 1654, se advierten pocos infantes varones registrados (7,7% menores de 5 años) posiblemente debido a las epidemias de viruela y sarampión que sucedieron entre 1619 y 1628, sumado a plagas periódicas que atacaron las plantaciones afectando la economía campesina, en gran medida de autoconsumo. Como ejemplo puede señalarse la plaga de langosta y gusano que atacó al Tucumán colonial en el año 1613, dejando la región en una desolada situación (Sánchez, 1996). El impacto de estas epidemias se manifestaría no sólo en la población infantil sino también en los porcentajes correspondientes a la franja etaria entre 30 y 50 que fluctúa entre 5,8% y 8,2% de los varones, lo cual podría confirmarse de contar con los registros de la porción femenina.

En 1722 el grupo entre 20 y 30 años muestra poca representación, promediando un 5,7% respecto al total de varones. En 1735 sucede el mismo fenómeno en la población mayor de 30 años y menor de 40 (3,3%). Estos resultados refuerzan la idea de que este grupo etario sería la mano de obra que migraría hacia las demás localidades del marquesado a cumplir labores puntuales como se mencionara anteriormente (Santamaría, 2001), estando la fuerza de trabajo representada mayormente por los jóvenes próximos a tributar y los hombres adultos.

Mientras en 1760 se manifestó una disminución progresiva entre los grupos de edad de los varones, al igual que en la proporción masculina de 1778 (Fig. 3), en 1786 se vuelven a mostrar variaciones marcadas entre los grupos de edad de los varones, mermando la representación de jóvenes y adultos.



**FIGURA 3.** Pirámide poblacional censo Virreinal de Carlos III. Valores porcentuales respecto al total poblacional. **Derecha:** porción femenina. **Izquierda:** porción masculina.



La pirámide de 1778 nos permite evaluar la composición etaria de Cochinoca en su totalidad. Llama la atención la importante representación de menores de 10 años de ambos sexos, siendo los menores de 5 años el 16,4% del total poblacional (Fig. 3). Los demás grupos de edad de las mujeres de 1778 tienen un comportamiento menos oscilante, lo cual revela que las migraciones laborales recién descritas afectaron principalmente a varones.

Un punto a destacar es la representación de la población envejecida en este período. Como fuera señalado, en los documentos de encomienda de 1654 y 1760 se registró la edad de los varones hasta el momento que dejan de tributar (50 años), edad en que pasan a la categoría de reservados. Si se detallan los grupos etarios longevos en los documentos de 1722, 1735, 1786 y 1806, los mayores de 50 años fluctúan entre un 2,5% y un 6,4%. En el censo de 1778 su representación alcanza el 10% de la población total, siendo un grupo compuesto mayormente por mujeres (Fig. 3). En la Tabla 2 se describe la cantidad de personas por grupo de edad, el índice de envejecimiento y la tasa de dependencia. Para 1778 el índice alcanza el 7%, mientras que la tasa llega a 95,4, cuyo peso cae mayormente en la población menor de 15 años.

**TABLA 2.** Grupos de edad por censo, Índice de envejecimiento y Tasa de dependencia, períodos colonial, histórico y actual.

Grupos de edad	Colonial		Histórico				Actual		
	1778	1839	1843	1869	1895	1980	1991	2001	2010
menores de 15 años	522	591	560	1064	1016	3395	4506	5257	4684
mayores de 65 años	37	79	60	147	156	542	629	819	838
entre 15 y 64 años	586	690	696	1059	1436	3481	4724	6035	7134
Índice de envejecimiento	7,1	13,4	10,7	13,8	15,4	16,0	14,0	15,6	17,9
Tasa de dependencia	95,4	97,1	89,1	114,4	81,6	113,1	108,7	100,7	77,4

La gran cantidad de población infantil masculina menor de 10 años registrada en este período tiene una importante representación en 1806 alcanzando un 22% de los varones registrados y entre éstos, el 11,8% corresponde a menores de 5 años. Esta situación general podría interpretarse como consecuencia de una alta natalidad, acompañada de bajo riesgo de muerte en los primeros años de vida, situación ya explorada para Casabindo en la misma época (Alfaro, 2010; Alfaro y Albeck, 2009), y en otras poblaciones de la Puna de Jujuy (Gil Montero, 2004). Por el contrario, en otros sectores de Atacama en la misma época, como la parroquia de Belén, Altos de Arica, actual territorio chileno, Inostroza Ponce (2014) encuentra una baja natalidad y alta mortalidad infantil, lo que atribuye a posibles mecanismos de control producto de una población en crisis.

No solo un importante número de niños fue registrado en este padrón (1806), sino un alto número de varones en general (Tabla 1). Al tratarse del último registro previo a la disolución de la encomienda (1813), podría reflejar el intento de retener la mano de obra masculina originaria, sumado a una migración reciente de hombres foráneos, quienes se incorporarían como jornaleros y agregados, con el fin de aumentar la productividad después de una crisis ocurrida a principios de siglo.

En términos generales se puede afirmar que la población colonial de Cochinoca fue numerosa, aumentando su tamaño poblacional total continuamente. La alta proporción de infantes, sumado a la importante representación de población envejecida revelada en el censo de 1778, permite inferir que, durante este período, los habitantes de Cochinoca contaron con buenas condiciones económicas que permitieron sostener a estos grupos etarios considerados parcialmente dependientes, en un contexto en el que además de-

bían procurar generar excedentes para cumplir con la imposición tributaria de la encomienda durante su funcionamiento.

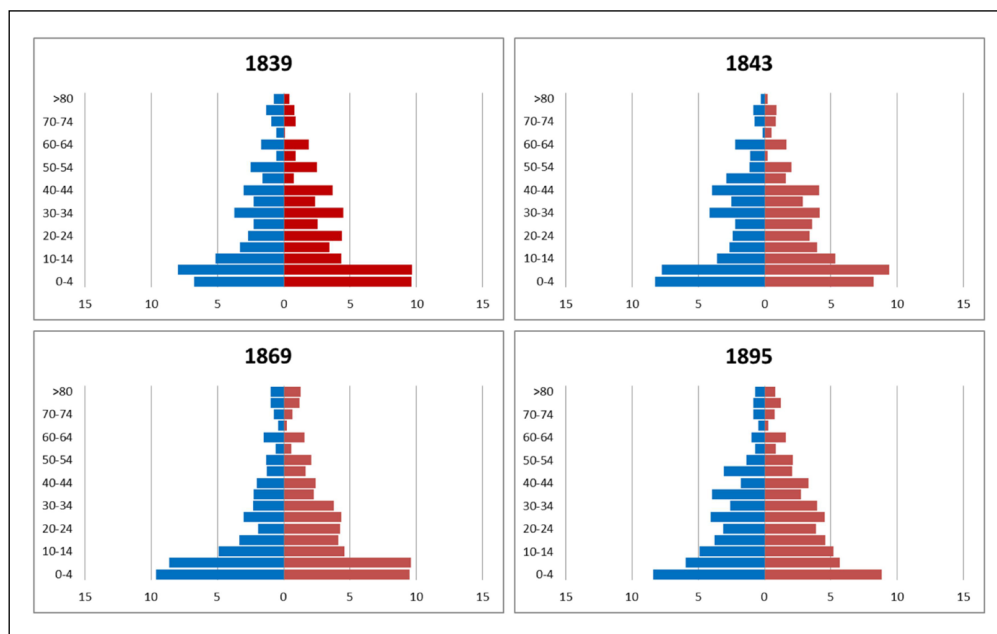
Estudios bioarqueológicos paleodietarios realizados en muestras de pobladores que habitaron la Puna de Jujuy entre los períodos de Cazadores-Recolectores (ca. 10.000 - 3.500 años AP) e Hispano-Indígena (ca. 400 años AP al 1600 aproximadamente) muestran ausencia de infecciones y bajo estrés metabólico, gracias al acceso a una dieta variada y productos cárnicos nutritivos, lo cual, aunque con fluctuaciones, parece ser una característica generalizada en épocas previas a la conquista ibérica (Killian Galván y Samec, 2012; Miranda De Zela y Fuchs, 2021; Pérez y Killian Galván, 2011). Estos análisis demuestran que la Puna, aunque se interprete como un ambiente hostil por las características ambientales propias, se trató de una ecorregión que posibilitó el mantenimiento y la permanencia de poblaciones numerosas, característica que posiblemente se mantuvo en el tiempo.

## Período histórico

Hacia principios del siglo XIX se observa un leve descenso en la curva demográfica de Cochinoca, merma que continuó hasta mediados del siglo (Fig. 2). Esta disminución poblacional podría deberse tanto a una desaceleración en la migración hacia la zona central de la Puna, como a una expulsión de mano de obra hacia otros sectores en búsqueda de supervivencia, producto de una gran sequía ocurrida desde 1800 a 1805, seguida de una serie de epidemias que asolaron las tierras altas jujeñas (Conti y Santamaría, 1994; Gil Montero y Villalba, 2005; Santamaría, 2001).

Como fuera descrito anteriormente, la economía de estas poblaciones se relaciona, en el pasado y en la actualidad, con las condiciones geográficas y ambientales que ofrece la Puna. Durante el período histórico no solo la estructura poblacional se vio afectada, sino también su estructura productiva, dejando sin recursos a las poblaciones tanto de la Quebrada de Humahuaca como de la Puna en general (Benedetti, 2003). La concreción de las guerras requiere tanto de hombres como de alimentos, armas y ganado, recursos que fueron abundantes en la zona. Por esta razón, la Puna fue el escenario propicio para que los ejércitos se establecieran y consumieran los recursos locales, dejando desprovistas a las poblaciones autóctonas y, como consecuencia, éstas disminuyeron su tamaño (Gil Montero, 2002).

Junto a esta reducción del tamaño de la población, se comenzó a evidenciar el descenso paulatino del número de varones en Cochinoca, reflejado en los bajos índices de masculinidad observados durante todo el siglo XIX (Tabla 1). Esta situación no fue exclusiva de esta localidad: la relación de masculinidad pasó de cifras sobre 100 en los cuatro curatos de la Puna (Rinconada, Santa Catalina, Yavi y Cochinoca), a cifras cercanas a 90 a principios del XIX e inferiores a 90 para la segunda mitad (Gil Montero, 2006a). Factores importantes a considerar que ayudan a explicar estos fenómenos fueron tanto el proceso de independencia (1810 a 1825), como la guerra contra la Confederación Peruano-Boliviana entre 1836 y 1839, los cuales afectaron diferencialmente a la población, incidiendo principalmente en los varones. La crisis general de la primera mitad del siglo XIX se reflejó también en las pirámides de edad de Cochinoca. En 1839 y 1843 se observa que los grupos de hombres jóvenes de 20 a 30 y de 10 a 30 sufrieron pérdidas, situación que ocurrió de manera más moderada en el resto de los grupos de edad, como también en mujeres. Cabe señalar la marcada desproporción entre sexos en el grupo infantil en estos años, donde las niñas sobrepasan en al menos 3 puntos a los varones (Fig. 4).



**FIGURA 4.** Pirámides poblacionales del período histórico. Valores porcentuales respecto al total poblacional. **Derecha:** porción femenina. **Izquierda:** porción masculina.

Para la segunda mitad del siglo XIX, si bien la población de Cochino ca manifestó una recuperación demográfica, acrecentando el tamaño poblacional e incluso doblando el número visto en la primera mitad, el índice de masculinidad siguió mostrando cifras bajas y similares a las anteriores (Tabla 1). La explicación a los fenómenos demográficos mencionados responde a las sucesivas batallas que tuvieron como escenario las tierras puneñas, procesos que en el largo plazo se fueron gestando desde la primera etapa nacional y derivaron en descontento social y rebeliones por los conflictos de tierra que se acrecentaron desde 1870 en adelante, pasando por el asedio a la residencia del Marqués en Yavi en 1873, y culminando en la batalla de Quera de 1875<sup>9</sup> (Gil Montero, 2006b; Madrazo, 1982; Paz, 2004; Rutledge, 1992).

Sumado a lo anterior, a fines de este siglo se presentó una crisis económica a nivel nacional a consecuencia de un cambio en las lógicas productivas a nivel global, donde Argentina pierde preeminencia como potencia productora agroexportadora (Rapoport, 2007). En este contexto, Cochino ca como parte de un terreno de frontera no quedó fuera de las consecuencias de esta crisis, reflejando un incremento poblacional moderado (Fig. 2), y un descenso numérico en ciertos grupos de edad en varones (Fig. 4). En Casabindo para este entonces, se presentó el mismo patrón y en su estructura etaria, reflejando una desproporción entre ambos sexos (Alfaro, 2010).

En la Figura 4 se observa que la población envejecida, aunque con fluctuaciones, tiende a aumentar su representación en el tiempo, siendo notable la proporción de mayores de 70 años en 1869. El envejecimiento de la población es un fenómeno de gran interés en el estudio demográfico que, por una parte, informa sobre el descenso de la mortalidad, el aumento de la esperanza de vida y es un proceso fundamental en el análisis de la transición demográfica y, por otra parte, obliga a pensar las consecuencias que trae en la dinámica socioeconómica de esa población (Miró, 2003).

Gil Montero (2004) observa que durante el siglo XIX se produjo un aumento de la población mayor de 50 años en toda la Puna, cubriendo desde un 13% a un 18% según el departamento. Junto a dicho aumento, la autora advierte que se produce una disminución de los grupos etarios entre 15 y 49 años, atribuyéndolo al efecto de los conflic-

tos bélicos descritos anteriormente, que afectó mayormente a dicho rango. Cochinoca se ajusta a esta tendencia, mostrando fluctuaciones en dichos grupos de edad (Fig. 4), afectando mayormente a varones como fuera descrito anteriormente, y aumentando la longevidad en ambos sexos. En consonancia con lo anterior, en este período el índice de envejecimiento aumenta respecto a lo observado en el censo del período colonial (Tabla 2), mientras que la tasa de dependencia muestra cifras siempre altas, alcanzando un máximo en 1869, momento en que la población potencialmente inactiva sobrepasa a la población activa.

En el período histórico, enmarcado en el siglo XIX, se observa una población con signos de crisis y estancamiento demográfico, que afectó de manera más severa a hombres jóvenes y adultos. A fines de siglo se advierte una recuperación en el tamaño poblacional; sin embargo, la composición sexual no alcanzó un equilibrio, fenómenos que repercuten en el período siguiente.

## Período actual

El siglo XX comenzó con algunos cambios que repercutieron en la población, modificando la tendencia del siglo anterior, reflejándose en un incremento demográfico acelerado (Fig. 2). Cabe recordar que, para este período, las fuentes utilizadas fueron los censos nacionales de población de los cuales no fue posible desagregar exclusivamente a la población de la localidad de Cochinoca, es decir, corresponden al departamento homónimo actual, que incluye a la población de Casabindo. Sin embargo, como se verá a continuación, estos datos resultaron apropiados para conocer el comportamiento demográfico general de los descendientes de aquellas poblaciones coloniales.

Con la llegada del ferrocarril en 1905 a las zonas altas de Jujuy, muchos sectores remotos se vieron conectados con los centros más poblados lo cual, entre otros aspectos, acortó trayectos comerciales, estimuló la producción minera a gran escala, dio inicio a una explotación turística (sobre todo hacia la Quebrada de Humahuaca y ciertos sectores de la Puna) y cambió las relaciones económicas de los habitantes locales (Benedetti, 2003), lo que significó que el territorio de la Puna se viera finalmente integrado a la nación.

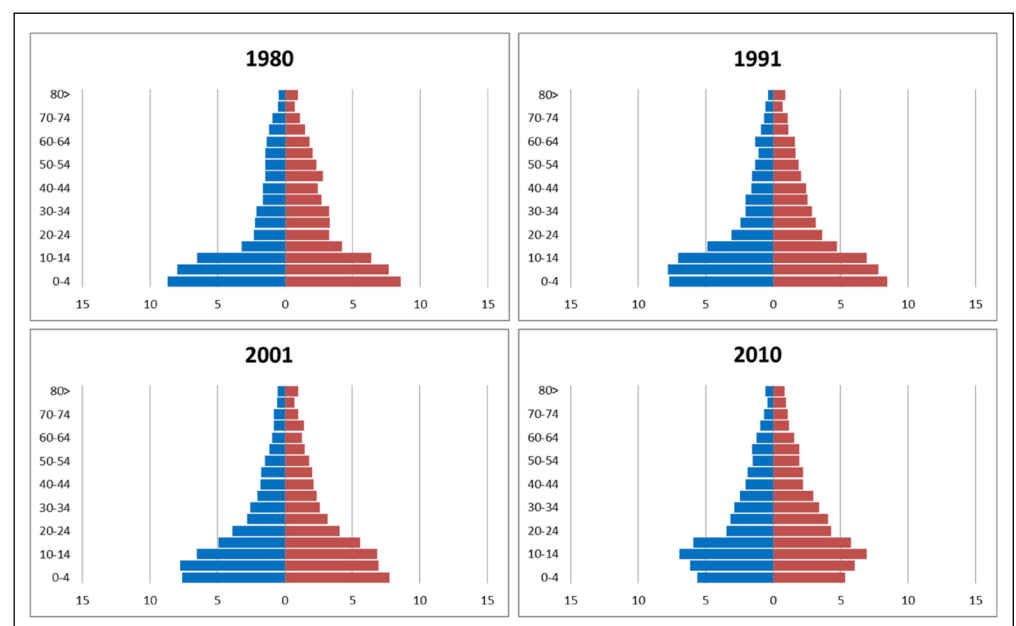
La línea del ferrocarril que conectaba la ciudad de San Salvador de Jujuy con La Quiaca, ciudad fronteriza en el departamento de Yavi (Fig. 1), se estableció siguiendo la Quebrada de Humahuaca y subiendo hacia la Puna, misma vía que se usó en momentos coloniales y anteriores (Albeck, 2001; Nielsen, 2004) y que actualmente sigue la ruta nacional N° 9. Como consecuencia del auge que trajo el tren, a lo largo de las antiguas postas y lugares donde se detenía el ferrocarril para aprovisionamiento se fueron gestando nuevas localidades, pueblos y ciudades, estimulando el asentamiento de nuevos habitantes. Estos eran ya sea migrantes de otros sectores de la región, o pobladores locales que provenían de pueblos dispersos en sectores de fondo de valles o del altiplano, moviendo su residencia hacia este nuevo eje central, despoblando de esta manera sus lugares de origen (Benedetti, 2003). En mayor o menor medida este fenómeno afectó a todas las localidades de la Puna, reduciendo la representación que tuvieron los sólidos "pueblos de indios" de antaño a las pequeñas localidades actuales.

Cochinoca, que fuera la antigua cabecera de la encomienda en el período colonial y capital del departamento en el período histórico, redujo drásticamente el número de sus habitantes (al 2010 la localidad contaba con 67 habitantes [Dirección Provincial de Estadística y Censos Provincia de Jujuy, 2010]), y como consecuencia fue desplazada en importancia por Abra Pampa, ciudad que es la capital departamental desde 1914 (Karasik, 1984).

La creación de estas nuevas ciudades explica en parte el incremento numérico que presentó Cochinoaca como departamento entre los censos del siglo XX (Fig. 2). Sin embargo, este aumento demográfico no se manifestó en ambos sexos por igual, lo cual se refleja una vez más en las cifras bajas del índice de masculinidad (Tabla 1), las cuales estarían relacionadas en este período principalmente a migraciones laborales estacionales de los hombres. El auge en la explotación minera a gran escala que comenzó a inicios de siglo XX y duró hasta su final, atrajo la mano de obra masculina de sectores aledaños de la Puna, sobre todo hacia las minas de Rinconada, por ejemplo, Piriquitas, o el Aguilar en la zona alta de Humahuaca (Benedetti, 2003; Gil Montero, 2004).

A su vez, la industrialización de mediados del siglo XX trajo nuevas fuentes de trabajo a otros sectores de Jujuy: en los valles subtropicales de tierras bajas se produjo el crecimiento de los ingenios azucareros; en los valles centrales, la expansión de las plantaciones de tabaco y el desarrollo de la industria siderúrgica, creando empleos temporales y reestructurando la economía de la provincia con miras hacia el mercado nacional (Benedetti, 2003; Gil Montero, 2006b; Teruel, 2006).

Una vez más, este contexto explica el desequilibrio sexual de Cochinoaca durante el siglo XX (Tabla 1) y la disminución abrupta de grupos de edad específicos, en general sobre los 20 años de edad (Fig. 5). Este comportamiento en conjunto configuró la llamada "feminización de la Puna", fenómeno que comenzó a gestarse en el siglo anterior, producto de la mortalidad masculina por las guerras y batallas descritas anteriormente, y que se acentuó en el siglo XX por los cambios económicos y productivos mencionados, donde la migración laboral no afectó a ambos sexos por igual (Fandos, 2013; Gil Montero, 2004, 2006a).



**FIGURA 5.** Pirámides poblacionales del período actual. Valores porcentuales respecto al total poblacional. **Derecha:** porción femenina. **Izquierda:** porción masculina.

Para comienzos del siglo XXI el tamaño de la población del departamento de Cochinoaca siguió creciendo (Fig. 2), equilibrando moderadamente la proporción sexual (Tabla 1). Aunque la estructura etaria manifestó un leve retroceso en el conjunto infantil del 2010 (Fig. 5), Cochinoaca aún presenta una importante proporción de niños y niñas, considerando que las pirámides de base ancha representan poblaciones jóvenes con elevados

nacimientos (Welti, 1997). La representación de la población infantil y joven también se refleja en la tasa de dependencia (Tabla 2), donde este segmento contribuye mayormente a las cifras elevadas observadas en este período, decayendo en el año 2010 junto al retroceso recién descrito.

Al igual que ocurre con la tasa de dependencia, los valores más altos del índice de envejecimiento durante todo el lapso analizado se registraron en los siglos XX y XXI (Tabla 2), tendencia que también se refleja en las pirámides poblacionales, donde la proporción de personas longevas tiene una participación destacada (Fig. 5). Como resultado, el segmento de entre 15 y 64 años tiene una responsabilidad productiva de gran magnitud.

La economía de los puneños hoy sigue siendo preeminentemente agrícola, ganadera y abocada al autoconsumo (Bugallo, 2019), donde las estrategias campesinas de aprovisionamiento entre productores, como el intercambio de bienes locales y no locales en mercados y ferias estacionales, tiene un peso importante en lo económico y en lo social (Bergesio y González, 2020; Karasik, 1984). En general estas poblaciones son vistas desde los centros urbanos como marginales, rurales y homogéneas, pero estudios recientes dan cuenta de que, si bien aún la mayor parte de los habitantes son campesinos e indígenas que residen en pequeños pueblos, su condición de ruralidad ha ido decreciendo en el tiempo. En 2001 más del 50% de la población residía en medios urbanos, donde las ciudades principales concentraban la mayor cantidad de habitantes (Abra Pampa en el caso de Cochinoca [Longhi y Krapovickas, 2018]). Lo anterior no niega que las comunidades originarias locales viven en situación de pobreza y los conflictos sobre la tierra comenzados a fines del siglo XIX siguen sin encontrar una solución definitiva (Bolsi, 2005; Gil Montero, 2006b).

Cabe destacar que Cochinoca como departamento actualmente contiene casi al 30% de la población de la Puna de Jujuy, población que en general se presenta como consolidada, pero con un claro desequilibrio sexual, producto del cúmulo de características económicas, sociales y políticas descritas a lo largo de este artículo, situación que no se ha revertido.

## CONSIDERACIONES FINALES

Este trabajo propuso el estudio descriptivo de la estructura de la población de Cochinoca desde 1654 a 2010, evaluando parámetros demográficos generales. A partir de este análisis, se observó que esta población sufrió variaciones en su composición a lo largo de los tres períodos evaluados y estos cambios se encuentran relacionados al contexto histórico que definieron y delimitaron cada fase.

La cantidad de habitantes registrados en los archivos analizados presentó un incremento sostenido de principio a fin, aumentando exponencialmente desde el siglo XIX en adelante; sin embargo, el equilibrio sexual mostró marcadas variaciones, relacionadas tanto al tipo de fuente consultada como al contexto económico y político de cada época. Durante el período colonial, la población mantuvo equilibrio sexual, reflejando que el varón fue el sujeto de interés inmediato en los padrones de encomienda, lo cual se encontraría relacionado a la retención de mano de obra masculina durante el funcionamiento de ésta, característica reflejada también en un documento de conteo general como el censo de 1778.

A partir del período histórico, marcado por el término de la encomienda a inicios del siglo XIX, los censos provinciales y nacionales evidencian un desequilibrio sexual, el cual se sostuvo hasta fines del período actual. Este patrón se relaciona a la pérdida de

## AGRADECIMIENTOS

Agradecemos al personal del Archivo Histórico de la provincia de Jujuy por facilitar la documentación utilizada en esta investigación y a María Ester Albeck por incentivarnos a explorar las poblaciones históricas de la Puna de Jujuy.

población masculina por las guerras de la Independencia y batallas del siglo XIX, y a la emigración masculina con motivos laborales como consecuencia de la ruptura de la economía de hacienda, buscando los hombres el sustento en otros sectores de la Puna o de la provincia. En el período actual la población de Cochinoca se presenta con crecimiento moderado y la feminización de la población se vuelve aún más evidente.

Una característica transversal se observa en la composición etaria de la población, la cual puede clasificarse como joven desde 1654 al 2010, predominando en general el componente infantil, salvo en el último documento, el cual mostró una leve regresión. También se aprecia una importante proporción de población de mediana edad, quienes representan la fuerza de trabajo, y se observó una porción sustancial de población envejecida a lo largo de poco más de tres siglos.

Las fuentes consultadas resultaron adecuadas para analizar la estructura general de la población de cada documento, y el conjunto de datos permitió examinar procesos de larga duración, logrando reconocer cambios en la estructura demográfica de la población de Cochinoca.

## CONTRIBUCIONES DE LAS AUTORAS

Daniela Peña Aguilera: Conceptualización (principal); Curación de datos (principal); Análisis formal (principal); Metodología (principal); Escritura – borrador original (principal); Redacción – revisión y edición (igual). Emma Alfaro Gómez: Supervisión (directora); Validación (directora); Redacción – revisión y edición (igual).

## CONFLICTO DE INTERESES

Las autoras declaran no tener ningún conflicto de interés.

## LITERATURA CITADA

- Albeck, M. E. (2001). La Puna argentina en los Períodos Medio y Tardío. En E. Berberian y A. Nielsen (Eds.), *Historia Argentina Prehispánica, Tomo I* (pp. 347-388). Editorial Brujas.
- Albeck, M. E. (2002). El territorio Casabindo. Una búsqueda desde la arqueología y la historia. *Pacarina*, (2), 7-20.
- Albeck, M. E. y Ruiz, M. S. (1997). Casabindo: Las sociedades de periodo Tardío y su vinculación con las áreas aledañas. *Estudios Atacameños*, 14, 211-222.
- Albeck, M. E. y Ruiz, M. S. (2003). El Tardío en la Puna de Jujuy: Poblados, etnias y territorios. *Cuadernos de la Facultad de Humanidades y Ciencias Sociales (En línea)*, 20, 199-221.
- Albeck, M. E., Basso, D. M. y Zaburlin, M. A. (2018a). Las sociedades puneñas desde el inicio del segundo milenio hasta el fin del dominio incaico. En H. R. Grau, M. J. Babot, A. E. Izquierdo y A. Grau (Eds.), *La Puna Argentina: naturaleza y cultura* (pp. 321-340). Fundación Miguel Lillo.
- Albeck, M. E., Peña Aguilera, D. y Alfaro, E. (2018b). Apellidos de ayer y de hoy: Un reflejo de las migraciones desde Argentina hacia Bolivia y Chile. En B. Guerci de Siuf (Ed.), *Por la integración regional. De los seminarios al Consejo de Rectores* (pp. 121-130). Editorial EdiUNJu.
- Alfaro, E. L. (2010). *Dinámica antroponímica y estructura demogenética en Casabindo: Siglos XVI al XXI* [Tesis de Doctorado, Universidad Nacional de La Plata]. <http://sedici.unlp.edu.ar/handle/10915/5329>
- Alfaro, E. L. y Albeck, M. E. (2009). Análisis comparativo entre dos registros de población de Casabindo a fines del siglo XVIII. *Relaciones de la Sociedad Argentina de Antropología*, 34, 11-28.

- Alfaro, E. L., Albeck, M. E. y Dipierri, J. E. (2005). Apellidos en Casabindo entre los siglos XVII y XX. Continuidades y cambio. *Andes*, 16, 147-165.
- Benedetti, A. (2003). Los efectos de la inclusión. Transformaciones territoriales y reorganización de la red de lugares poblados en Jujuy, República Argentina, durante el siglo XX. *Histoire des Alpes*, 8, 99-121.
- Bergesio, L. y González, N. M. (2020). Los viajes de intercambio y las ferias. Relatos y vigencia del trueque en la Puna jujeña (Argentina). *Estudios Atacameños*, 65, 407-427. <http://dx.doi.org/10.22199/issn.0718-1043-2020-0034>
- Bolsi, A. (2005). Ruralia, tradicionalismo y población en la Puna de Jujuy durante el siglo XX. *Mundo Agrario*, 5(10), 2-27.
- Bugallo, L. (2019). Los puneños y la cría de sus cultivos. Prácticas agrícolas en la Puna jujeña durante el siglo XX. *Illes i imperis*, 21, 225-259.
- Conti, V. E. y Santamaría, D. J. (1994). Mecanismos de intercambio en períodos de transición: El caso de los arrendamientos de dos estancias de la Puna jujeña (1813-1819). *Anuario de Estudios Americanos*, 51(1), 123-142. <https://doi.org/10.3989/aeamer.1994.v51.i1.502>
- Dirección Provincial de Estadística y Censos Provincia de Jujuy. (27 de octubre de 2010). *1 Estructura de la población*. Gobernación de la Provincia de Jujuy.
- Fandos, C. A. (2013). Privatización de la propiedad, riqueza y desigualdad en las "tierras altas" de Jujuy (Argentina), 1870-1910. *Historia Crítica*, 51, 45-70. <http://dx.doi.org/10.7440/histcrit51.2013.03>
- Gil Montero, R. (1997). Unidades domésticas con residencias múltiples: Puna de Jujuy (Argentina), fines del siglo XVIII. *Andes*, 8, 47-76.
- Gil Montero, R. (2002). Guerras, hombres y ganado en la Puna de Jujuy: Comienzos del siglo XIX. *Boletín del Instituto de Historia Argentina y Americana Dr. Emilio Ravignani*, 25, 9-36.
- Gil Montero, R. (2004). *Caravaneros y trashumantes en los Andes meridionales. Población y familia indígena en la Puna de Jujuy 1770-1870*. Instituto de Estudios Peruanos.
- Gil Montero, R. (2006a). Despoblamiento diferencial en los Andes Meridionales: Sud Chichas y la Puna de Jujuy en el siglo XIX. *Bulletin de l'Institut français d'études andines*, 35(1), 55-73. <https://doi.org/10.4000/bifea.4773>
- Gil Montero, R. (2006b). La Puna: Población, recursos y estrategias. En A. Teruel y M. Lagos (Eds.), *Jujuy en la historia. De la colonia al siglo XX* (pp. 373-401). Editorial EdiUNJu.
- Gil Montero, R. y Villalba, R. (2005). Tree rings as a surrogate for economic stress—an example from the Puna of Jujuy, Argentina in the 19th century. *Dendrochronologia*, 22(3), 141-147. <https://doi.org/10.1016/j.dendro.2005.06.002>
- Henry, L. (1983). *Manual de demografía histórica: Técnicas de análisis*. Editorial Crítica.
- Instituto Nacional de Estadística. (2020). *Indicadores demográficos básicos*. Metodología. INE.
- Inostroza Ponce, X. G. (2014). Matrimonio y familia en sociedades andinas: propuestas desde la reconstitución de familias de Santiago de Tacrama o Belén. Altos de Arica, Virreinato del Perú (1763-1820). *Historia*, 1(47), 65-90. <http://dx.doi.org/10.4067/S0717-71942014000100003>
- Karasik, G. (1984). Intercambio tradicional en la puna jujeña. *Runa, archivo para las ciencias del hombre*, 14, 51-91.
- Killian Galván, V. A. y Samec, C. T. (2012). A cada uno su verdad culinaria: patrones paleodietarios y variables ambientales en el NOA. En N. Kuperzmit, T. Lagos Mármol, L. Mucciolo y M. Sacchi (Comps.), *Entre pasados y presentes. Estudios contemporáneos en ciencias antropológicas, Tomo III* (pp. 487-508). Editorial MNEMOSYNE.
- Lenton D., Seldes V., Piaggi L. y Salas I. (27-29 de noviembre de 2013). Batalla de Quera en clave histórico - Antropológica - arqueológica. Avances hacia una práctica científica transdisciplinaria/interparticipativa. *VII Jornadas Santiago Wallace de Investigación en Antropología Social*. Buenos Aires, Argentina.



- Longhi, H. F. y Krapovickas, J. (2018). Población y pobreza en la Puna argentina en los inicios del siglo XXI. En H. R. Grau, M. J. Badot, A. E. Izquierdo y A. Grau (Eds.), *La Puna argentina: naturaleza y cultura. Série conservación de la naturaleza 24* (pp. 364-379). Fundación Miguel Lillo.
- Madrazo, G. B. (1982). *Hacienda y encomienda en los Andes: La Puna argentina bajo el marquesado de Tojo, siglos XVII a XIX*. Fondo Editorial.
- Matteucci, S. D. (2012). Ecorregión Puna. En J. Morello, S. D. Matteucci, A. F. Rodríguez y M. Silva (Eds.), *Ecorregiones y complejos ecosistémicos argentinos* (pp. 87-127). Orientación Gráfica.
- Miranda De Zela, P. y Fuchs, M. L. (2021). Descubriendo a Queta. Aportes desde la bioarqueología al conocimiento de un poblado prehispánico de la Puna de Jujuy. *Mundo de Antes*, 15(1), 187-221. <https://doi.org/10.59516/mda.v15.227>
- Miró, C. A. (2003). Transición demográfica y envejecimiento demográfico. *Papeles de población*, 9(35), 9-28.
- Nielsen, A. E. (2004). Aproximación a la arqueología de la frontera tripartita Bolivia-Chile-Argentina. *Chungara, Revista de Antropología Chilena*, 36, 861-878. <http://dx.doi.org/10.4067/S0717-73562004000400026>
- Paz, G. (2004). Encomienda, hacienda y orden rural en el Norte Argentino: Jujuy, 1850-1900. *Anuario de Estudios Americanos*, 61(2), 551-570. <https://doi.org/10.3989/aeamer.2004.v61.i2.132>
- Peña Aguilera, D. C. (2022). *Apellidos y estructura poblacional en Cochino (Puna de Jujuy), entre los siglos XVII y XXI* [Tesis de Doctorado, Universidad de Buenos Aires]. <http://repositorio.filo.uba.ar/handle/filodigital/16221>
- Peña Aguilera, D. C. y Alfaro, E. L. (2022). Viudas y huérfanos: mortalidad diferencial en el sector central de la Puna de Jujuy a fines del siglo XVIII. *Runa, archivo para las ciencias del hombre*, 43(2), 175-189. <https://doi.org/10.34096/runa.v43i2.10732>
- Peña Aguilera, D. C., Dipierri, J. E. y Alfaro, E. (2021). Apellidos y estructura poblacional en la puna de Jujuy. *Mundo de Antes*, 3(1), 259-284.
- Pérez, M. y Killian Galván, V. A. (2011). Doncellas (Puna Septentrional, Jujuy, Argentina): Nuevos enfoques a partir del estudio cerámico y del análisis paleodietario. *Estudios Atacameños*, 42, 79-100. <http://dx.doi.org/10.4067/S0718-10432011000200005>
- Rapoport, M. (2007). Mitos, etapas y crisis en la economía argentina. Nación - Región - Provincia en Argentina. *Pensamiento político, económico y social*, 1, 9-28.
- Rutledge, I. (1992). La rebelión de los campesinos indígenas de las tierras altas del Norte Argentino, 1872-75. En A. Isla (Comp.), *Sociedad y articulación en las tierras altas jujeñas. Crisis terminal de un modelo de desarrollo* (pp. 237-255). Editorial MLAL.
- Sánchez, S. (1996). *Fragmentos de un tiempo largo. Tilcara entre fines del siglo XVI y principios del XIX* [Tesis de Licenciatura]. Universidad Nacional de Jujuy.
- Santamaría, D. J. (2001). *Memorias del Jujuy colonial y del Marquesado de Tojo: Desarrollo integrado de una secuencia territorial multiétnica, siglos XVI-XVIII*. Universidad Internacional de Andalucía. <http://hdl.handle.net/10334/3794>
- Teruel, A. (2006). Panorama económico y socio-demográfico en la larga duración (siglos XIX y XX). En A. Teruel y M. Lagos (Eds.), *Jujuy en la historia. De la colonia al siglo XX* (pp. 295-345). Editorial ediunju.
- Welti, C. (1997). *Demografía I*. PROLAP-IISUNAM.

1 Se presentan resultados parciales de una tesis doctoral, que tuvo por objetivo analizar la estructura biodemográfica de Cochino entre los siglos XVII y XXI (Peña Aguilera, 2022).

2 La encomienda fue una institución característica del sistema colonial, que organizó y configuró la economía, la estructura social y las relaciones interétnicas durante este período. Mediante la asignación o reparto de población indígena, el usufructo de la fuerza de trabajo y el dominio útil de tributos, los conquistadores españoles encontraron su sustento, razón por la cual su ejecución tuvo una fuerte legitimidad y una larga duración en el nuevo mundo (Madrazo, 1982). A cambio de este beneficio, el encomendero debía proveer protección y velar por el adoctrinamiento y cristianización de los indígenas encomendados.

3 Don Juan José Campero y Herrera, segundo encomendero, obtuvo el título nobiliario a cambio de 15.000 pesos donados a la corte real, que comprendía la herencia y sucesión del mismo a su familia (Madrazo, 1982). Territorialmente el Marquesado abarcó una extensa superficie, que incluía numerosas localidades, entre ellas, Yavi, Santa Catalina y Cangrejillos, que pertenecen actualmente a Argentina y Sococha, Tojo, Tejada y la Angostura, que forman parte de la actual Bolivia.

4 Los documentos coloniales se encuentran depositados en el Archivo Histórico de la Provincia de Jujuy, Argentina, salvo el Padrón de 1786 que está conservado en el Archivo General de la Nación, Buenos Aires Argentina.

5 Las cédulas censales de los relevamientos provinciales se encuentran depositadas en el Archivo Histórico de la Provincia de Jujuy, Argentina. Los registros nacionales fueron consultados en el sitio web <https://www.familysearch.org/es/>

6 Los resultados de los censos del período actual fueron consultados en el Instituto Nacional de Estadística y Censos de Argentina (<https://www.indec.gob.ar/indec/web/Nivel3-Tema-2-41>).

7 Cabe señalar que para mantener una concordancia en las pirámides de población, se desestima el censo de 1947, ya que su publicación fue en grupos decenales, mientras que con los datos de los demás censos fue posible realizar la agrupación quinquenal. Por la misma razón, este censo no se utilizó para realizar los cálculos del índice de envejecimiento y la tasa de dependencia.

8 La Puna es una ecorregión propia del área central de los Andes que se encuentra fragmentada en los actuales territorios de Perú, Bolivia, Chile y Argentina. Esta región en general presenta cualidades ambientales propias, es seca, fría y árida, con amplitudes térmicas que fluctúan entre -20 °C y 30 °C, lluvias estivales que no superan los 800 mm y con alturas sobre el nivel del mar superiores a 3.000 metros (Matteucci, 2012).

9 Esta es considerada parte fundamental de un proceso de silenciamiento y etnocidio de los pueblos originarios de la zona, aplicado por parte del Estado Nacional y Provincial, proceso conocido como Campaña o Pacificación de la Puna, la cual incluyó entre otros aspectos, el endurecimiento de políticas tributarias y despojo de tierras comunales (Lenton *et al.*, 2013).